



Une année à La Cerlangue



Mlle Violaine VASSE
Gagnante du concours
photos 2010

2010
N°28

SOMMAIRE

Une année à La Cerlangue

EDITO	1
CONSEIL MUNICIPAL	2
INFOS PRATIQUES / NUISANCES	3
DECHETTERIE / COMMISSIONS COMMUNALES	4
ETAT CIVIL	5
COSRC / PNRBSN	6 à 8
SMAEPA	9
SIERG	10-11
ILLUMINATIONS DE NOËL	11
CCAS	12
ACCUEIL PÉRISCOLAIRE	13
RAMASSAGE SCOLAIRE	14
BÂTIMENTS AGRICOLES / P.L.U.	15
BUDGET	16-17
SITE INTERNET	17
NOUVEL EMPLOYE / CIMETIÈRE	18
PLANTATIONS D'ARBRES	19
TRAVAUX	20 à 21
LES MURS DE LA MAIRIE	22
EGLISE TRAVAUX	23
VOIRIE	24-25
COMMEMORATION / NOUVEAUX HABITANTS	26
LOISIRS	27 à 29
ECOLE ET CANTINE	30-31
HISTOIRE DE LA CERLANGUE - LES EPIGRAPHES	32-33
INITIATIVE ET AUTO ENTREPRENEURS	34
ASSO'MMAIRE	35
RETROUVEZ TOUTES VOS ASSOCIATIONS	36 à 47
HISTOIRE D'UN MÉTIER / CONCOURS PHOTOS	48
RECETTE DE CUISINE	49

2010



Une année à La Cerlangue

EDITO

Chères Cerlangaises, chers Cerlanguais

Mes souvenirs d'enfant me rappellent que « l'an 2000 » me paraissait bien lointin, voire inaccessible et pourtant ! Déjà 10 ans dans ce nouveau millénaire.

Pour notre équipe municipale, nous sommes au milieu du mandat et malgré tout le travail effectué pour le bien de tous dans tous les domaines (scolaire, sportif, éclairage public ou locaux communaux) il y a encore des projets à mener à leur terme, au-delà de la gestion quotidienne du fonctionnement efficace de La Cerlangue.

Dans les faits, tout projet communal demande du temps avant de se finaliser.

En vérité une commune comme la nôtre dépend de diverses structures qui assurent notre qualité de vie, en particulier de notre communauté de communes « Caux Estuaire » qui représente une aide précieuse et majeure pour le bon fonctionnement de notre village.

2010 a vu de nombreuses évolutions dont vous trouverez le compte rendu dans ce bulletin, et j'en profite pour remercier toutes les personnes qui s'investissent durablement dans notre vie communale.

Malheureusement pour nous, l'année 2010 se termine dans l'expectative pour l'avenir de notre Mairie, des désordres souterrains ayant fragilisé l'architecture.

Pour l'instant les experts analysent toutes les structures et nous vous tiendrons informés des résultats et des décisions.

Cette nouvelle année 2011 est pleine de projets et nous continuerons, avec l'aide du syndicat électrique, l'effacement des réseaux électriques notamment la Rue des Pépinières et le parking de l'école et ses abords.

Mais le plus grand chantier, qui durera certainement plusieurs années, sera le passage du Plan d'Occupation des Sols en Plan Local d'Urbanisme. C'est une obligation mais aussi une nécessité. Nous devons dès maintenant imaginer un avenir harmonieux et cohérent pour notre commune et prendre en compte les personnes à mobilité réduite. Tout cela bien sûr, dans l'intérêt général de la commune, et non pas, dans le désir individuel des uns et des autres.

Croyez bien que je veille et que je veillerai personnellement à ce que notre commune conserve son aspect rural et sa qualité de vie que nous apprécions tous particulièrement.

C'est donc avec beaucoup de plaisir que je vous propose de découvrir votre bulletin municipal.

Je vous souhaite donc une bonne lecture et je vous adresse à toutes et à tous en mon nom ainsi qu'en celui de mes adjoints et membres du conseil municipal mes vœux les plus sincères de santé et de prospérité pour vous, votre famille et tous ceux qui vous sont chers.

Je profite de cet éditorial pour vous inviter à nous rejoindre à la cérémonie des vœux, le 8 janvier prochain à 17h 30 dans la Salle Polyvalente.

Michel RATS

Maire de La Cerlangue

CONSEIL MUNICIPAL



Michel Rats, Maire



Georges Legoff,
1er Adjoint



Françoise Chapelin,
2ème Adjoint



David Guérin,
3ème Adjoint



Elanef Dekas,
4ème Adjoint

Maryse Pannet *



Rémy Aubry

Laurent Pannet *



Nathalie Legoy



Jean-Paul Gaultier



Sylvie Dumoulin



Denis Bannat



Jean-Michel Lait



Gérard Courant



Françoise Terrien

* Absents lors des séances photos

INFOS PRATIQUES



Mary-Christyn Bryant

Nathalie Varin

Le secrétariat de Mairie ouvre ses portes au public aux jours et heures suivants :

Jour	Matin	Après-midi
mardi	10h00 à 12h00	
mercredi	10h00 à 12h00	
jeudi		15h00 à 19h00
vendredi	10h00 à 12h00	

Pour contacter la mairie :

Numéro de téléphone	02 35 20 50 56
Numéro de fax	02 35 55 06 51
Adresse @mail	mairie@lacerlangue.fr
Adresse postale	2 ROUTE DE SAINT ROMAIN 76430 LA CERLANGUE



Le maire et ses adjoints assurent une permanence en mairie :



Michel Rats	Maire	jeudi de 16h00 à 18h00 sur rendez-vous
Georges Legentil	1er adjoint	mercredi de 10h00 à 12h00
Françoise Chapelle	2ème adjoint	vendredi de 10h00 à 12h00
David Guérin	3ème adjoint	vendredi de 10h00 à 12h00
Lionel Dehon	4ème adjoint	jeudi de 18h00 à 19h00

NUISANCES

NUISANCES SONORES

Il est toujours utile de rappeler que les travaux de bricolage et de jardinage réalisés par des particuliers à l'aide d'outils ou d'appareils susceptibles de causer une gêne pour le voisinage en raison de leur intensité sonore, tels que les tondeuses à gazon (thermique ou électrique), tronçonneuses, perceuses, débroussailluses, raboteuses, ou autres scies mécaniques... ne peuvent être effectués que :

- les jours ouvrables de 8h30 à 12h00 et de 14h30 à 20h00
- les samedis de 9h00 à 12h00 et de 15h00 à 19h00
- les dimanches et jours fériés de 10h00 à 12h00



DECHETS

OUVERTURE DE LA DECHETTERIE DE SAINT ROMAIN DE COLBOSC

Hiver (du 1 ^{er} novembre au 31 mars)		Été (du 1 ^{er} avril au 31 octobre)	
Lundi	9h00 – 12h00 14h00 – 17h00	Lundi	9h00 – 12h00 15h00 – 19h00
Mercredi	9h00 – 12h00 14h00 – 17h00	Mercredi	9h00 – 12h00 15h – 19h00
Vendredi	14h00 – 17h00	Vendredi	9h00 – 12h00 15h00 – 19h00
Samedi	9h00-17h00	Samedi	9h00 – 19h00



A la déchetterie, vous pouvez déposer les déchets suivants :

- Gravats, ferrailles, cartons
- Huiles alimentaires et mécaniques
- Déchets ménagers spéciaux : peintures, solvants, pesticides, désherbants, produits d'entretien...
- Végétaux : tontes, produits d'élagage
- Encombrants : électroménagers, informatique, écrans, matelas, meubles
- Amiante liée
- Plaques de fibro-ciment
- Batteries de véhicules
- Piles

Attention ! Vous devez trier chaque déchet avant de les déposer dans les containers spécifiques.

Une question, un problème ?

Appelez le **N°Vert 0 800 474 167**



COLLECTE DES DECHETS MENAGERS

Chaque année, nous produisons de plus en plus de déchets, pour la Communauté de Communes de Saint-Romain-de-Colbosc ce ne sont pas moins de 355 kg de déchets par an et par habitant.

Rappelons qu'en triant vos déchets, vous pouvez réduire de 40% le volume de vos déchets ménagers.

Sortez le jaune et le gris en même temps !

Les jours de collecte des ordures ménagères, sortez en même temps le bac gris et le bac jaune la veille au soir après 18h, puis à les rentrez au plus tard le soir de la collecte.

Jour de collecte

Sur notre commune, le ramassage des ordures ménagères a lieu le lundi matin.

Les bacs sont mis à disposition gracieusement par la Communauté de Communes, prenez-en soin !

Votre bac

Détérioration : faites une demande de réparation ou de remplacement auprès de la Communauté de Communes.

Vol : avant de demander son remplacement, vous devez faire une déclaration de vol auprès de la gendarmerie.

Emménagement ? Déménagement ? : signalez votre arrivée ou votre départ.

Le règlement complet de la collecte des ordures ménagères sur le territoire est disponible sur le site www.ccscc.fr

Une question, un problème ? Appelez le

N°Vert 0 800 474 167

Sammy Coutelle

Extrait du site Internet de Caux Estuaire
www.ccscc.fr

RESPONSABLES DES COMMISSIONS COMMUNALES

Georges Legentil, 1er adjoint : Commission cadre de vie, implantation des projets

Françoise Chapelle, 2e adjointe : Commission vie associative, loisirs, cérémonies, location de salles, et accueil périscolaire

David Guérin, 3e adjoint : Commission en charge des écoles, restaurant scolaire, et accueil périscolaire, commission cimetière

Lionel Dehon, 4ème adjoint, vice président du syndicat électrique de St Romain : Commissions voirie et sécurité routière, communication, ruralité, environnement, chemins

ETAT CIVIL

Du 1er décembre 2009 au 30 novembre 2010

NAISSANCES

- DUBOC Inès Catherine Thérèse	1er février
- AUBER Louna	15 février
- PIGACHE Lina Véronique Marianne	04 avril
- DUNEUFGERMAIN Marie Madeleine Laura	15 avril
- COLIBEAUX Chloé Marie Viviane	30 avril
- GALIMAND-VOIPIERRE Eléna Michèle Bernadette	10 juin
- ROVIS Raphaël Victor	03 août
- ROVIS Mathias Roméo	03 août
- NICOLAS Elsa Fanny Marie	05 août
- OLIVIER Valentine Julie	31 octobre
- DUVAL Alixe Isabelle Marie-Christine	22 novembre



MARIAGES

- DALENCON Nicolas Patrice & BOUHLAKA Coralie Christiane Andrée	12 juin
- PAIMPARE Jacques Michel Lucien & MEDRINAL Anne-Claire Yvette Raymonde Juliette	12 juin
- PIGACHE Sébastien Ludovic Vincent & COTE Elodie Isabelle Sophie	20 novembre

DECES

- COURSEAUX Maurice Victor	24 décembre 09
- DEHON Vivien Frédéric Henry	28 décembre 09
- BOUTELLER Georges Denis Serge	05 mars
- COUZIN Joseph André Robert	12 mars
- BRETON Jean-Paul Denis Bernard	25 octobre



État Civil publié avec l'accord des familles concernées

NOTRE COMMUNAUTE DE COMMUNES « CAUX ESTUAIRE »

Depuis juillet dernier notre communauté de commune a adopté un nom, "CAUX ESTUAIRE" et changé son logo.

A l'heure où la réforme des collectivités territoriales songe à regrouper de plus en plus de communes, il est apparu important aux conseillers communautaires d'affirmer notre identité.

Le nom "CAUX ESTUAIRE" a deux gros avantages:

- 1) il est plus facile à mémoriser
- 2) il situe géographiquement notre communauté de communes

Le nouveau logo exprime une belle idée de "CAUX ESTUAIRE" avec le pont de Normandie, la seine, la ruralité et l'industrie.



"CAUX ESTUAIRE" innove en créant l'espace info énergie.

Vous avez des projets de construction, ou de rénovation, vous désirez des conseils gratuits sur les économies d'énergie dans l'habitat, des aides financières.

Alors n'hésitez pas, adressez vous à l'espace info énergie qui se tient à votre disposition tous les lundis de 9h à 12h et de 13h à 17h dans les locaux du point info tourisme à Saint-Romain de Colbosc à côté de la poste.

Vous pouvez bien sûr contacter un conseiller ou prendre rendez vous par téléphone au 02 35 55 76 03.

CAUX ESTUAIRE

02 35 13 36 90

WWW.caux-estuaire.fr



Michel Rots

PARC NATUREL RÉGIONAL DES BOUCLES DE LA SEINE NORMANDE

Faut-il encore le rappeler : notre belle commune a le privilège d'être membre du Parc Naturel Régional des Boucles de la Seine Normande. Et à ce titre, elle se doit d'adhérer à la Charte le régissant, qui s'articule autour de 5 grands axes définis pour l'ensemble des Parcs Naturels Régionaux en France : Protéger le patrimoine ; Contribuer à l'aménagement du territoire ; Contribuer au développement économique, social, culturel et à la qualité de la vie ; Assurer l'accueil, l'information et l'éducation du public ; Réaliser des actions expérimentales ou exemplaires et contribuer à des programmes de recherche.

C'est donc en ce sens que la Maison du Parc a été créée en 1992 à Notre Dame de Bliquetuit et nous propose aujourd'hui bien des méthodes ludiques ou plus techniques de nous intéresser à notre patrimoine. Elle a par exemple participé à la

Fête de la Pomme (organisée par le Comité des Fêtes en 2009) par le prêt d'un certain nombre de matériels d'époque et d'une exposition complète consacrée entièrement à la pomme intitulée « La Pomme dans tous ses États ».

Le Parc proposera en 2011 diverses animations plutôt estivales aux communes membres, telles que des rando-nature, les Journées du patrimoine, des circuits axés sur le patrimoine bâti, un musée loufoque ou encore des contes au jardin... La Cerlangue, s'inscrit dans cette démarche concrète, et Sylvie Dumesnil, appuyée par Lionel Dehon, sera le relais de ces animations pour l'année à venir.

Sammy Coutelle



LE PNRBSN A VOTRE SERVICE

Parmi ses nombreuses missions, le Parc assure un rôle de conseil auprès des communes et des habitants, afin que chacun puisse protéger son cadre de vie.

Construire ou restaurer...des conseils gratuits

En ce qui concerne l'architecture de notre région, le bâti est un élément important des paysages. Un projet de construction, de restauration ou de transformation engage sur le long terme. Il est donc important de bien penser les volumes, les matériaux utilisés, les ouvertures, les couleurs...pour garantir une bonne qualité de vie et conserver un cadre de vie pour chacun. L'architecte conseil du Parc apporte des suggestions gratuites pour tout projet. Il apporte un regard extérieur et constructif à votre réalisation. Il intervient également pour les communes du Parc qui souhaitent réaliser un équipement ou un aménagement, mettre en place leur PLU ou le réviser.

Contact : Véronique Bocquet et Marc Cuddeford

02 35 37 23 16

veronique.bocquet@pnr-seine-normande.com et

marc.cuddeford@pnr-seine-normande.com

Préservation des paysages...

Pour conserver la qualité des paysages de notre région, le Parc préconise la plantation de haies régionales. Cornouiller, houx, noisetier, hêtre, charme... les composantes de la haie sont variées. Pour les communes, un technicien se déplace sur place, pour aider sur le choix des essences en fonction du terrain, de son exposition, des objectifs poursuivis et des choix d'aménagements qui sont faits. De plus, le Parc peut intervenir pour aider techniquement la commune dans ses projets d'aménagements comme le suivi des Plans locaux d'urbanisme (PLU) par exemple. Les habitants des communes du Parc peuvent bénéficier d'une commande groupée de plants deux fois par an avant le printemps et en automne. Des démonstrations de plantations, de taille et d'entretien de haie sont proposées régulièrement.

Contact : Aurélie Dufils

02 35 37 23 16

aurelie.dufils@pnr-seine-normande.com

Conservons nos mares...

La mare est un élément essentiel du patrimoine naturel local. Elle assainit le sol en récupérant les eaux de ruissellement, et constitue un véritable îlot de biodiversité. Mais quelques règles importantes doivent être respectées pour veiller au bon équilibre écologique. Il est important d'éviter d'implanter des espèces invasives, qui engendrent d'irréversibles dégâts sur

l'écosystème. Le Parc est à la disposition des particuliers et des professionnels pour des conseils avisés et gratuits pour créer ou restaurer une mare.

Contact : Aurélie Marchalot

02 35 37 23 16

aurelie.marchalot@pnr-seine-normande.com



Sensibilisation nature et culture

En matière d'éducation, le Parc a mis en place des animations pédagogiques et des dispositifs particuliers pour sensibiliser les jeunes du Parc et de la région Haute-Normandie aux patrimoines naturel et culturel. Des ateliers pédagogiques sont proposés pour les écoles du territoire, les centres de loisirs, les structures d'accueil, etc. Des animateurs nature et des animateurs lecture se déplacent dans les écoles, organisent des visites sur le terrain. Des guides pédagogiques sont disponibles à la Maison du Parc, et téléchargeables sur le site Internet.

Contact : Marine Vanot

02 35 20 27 10

marine.vanot@pnr-seine-normande.com

Des formations à la littérature jeunesse et aux animations lectures sont proposées en cours d'année par l'Association pour l'Animation dans le Parc, pour les habitants du Parc. Ces formations sont gratuites. Des animations lecture sont également proposées toute l'année dans les écoles, bibliothèques, centres de loisirs, maisons de retraite, par le réseau des personnes formées. Un Festival de Lecture à Valx-Haute a lieu tous les ans, organisé par l'Association pour l'Animation dans le Parc, avec la concours des bibliothèques communales du Parc.

Contact : Nathalie Guichard

02 35 37 23 16

nathalie.guichard@pnr-seine-normande.com

LE PNRBSN A VOTRE SERVICE

Des ressources à puiser

Le centre de documentation est à votre disposition sur rendez-vous. Il regroupe des documents sur le tourisme, l'environnement, les arts et traditions populaires, l'architecture, l'histoire, l'agriculture.... Un dossier documentaire sur chaque commune du Parc ainsi qu'un inventaire du patrimoine bâti sont consultables.

Contact : Myriam Lémery - 02 35 37 23 16 – myriam.lemery@pnr-seine-normande.com

Développement culturel

Le Parc possède aussi une collection de près de 13 000 objets, témoignages des savoir-faire, de la vie rurale du Parc. Ces objets sont prêtés aux communes qui le souhaitent à l'occasion de manifestations ou d'exposition. Des expositions thématiques (zones humides, amphibiens, métiers oubliés, pomme, forêt, eau, etc.) sont mis à disposition des communes qui le souhaitent. Un catalogue peut être fourni sur demande ou téléchargé sur le site du Parc.

Le cadastre en ligne

Le Service d'Informations Géographiques (SIG) du Parc propose un service aux communes via l'outil en ligne Cartoparc (www.cartoparc.fr). Grâce à un accès sécurisé, fourni par le Parc, les agents des collectivités peuvent accéder à de nombreuses données cartographiques. Les documents d'urbanisme, les données environnementales, le patrimoine bâti, les monuments historiques, les réseaux d'assainissement, d'eau, de gaz et d'électricité. Cela permet d'accéder à tous types d'infos dans un seul référentiel, pour mieux gérer les projets. C'est un outil de travail agréable et complet pour les techniciens et un outil d'aide à la décision pour les élus.

Pour en savoir plus,

www.pnr-seine-normande.com

ou directement à la Maison du Parc

76940 Notre-Dame-de-Bliquetuit

02.35.37.23.16

contact@pnr-seine-normande.com.



BILAN / PREVISIONS

Lors de l'édition du bulletin municipal, la toute jeune station d'épuration de Bisrue traite les premiers mètres cubes de rejet des eaux usées de St Vigor, de St Jean d'Abbetot et de St Vincent.

D'une capacité de 3000 équivalent habitants, elle remplace les lagunes de Bisrue et celles des petits vaux.

Que de chemin parcouru en un an ! Évidemment quelques travaux de finition, voirie, espaces verts, des derniers réglages restent à faire mais à cette époque, l'an dernier, nous choisissons l'entreprise.

Pour ce projet, un nouveau poste de refoulement pour les eaux de St Vincent a vu le jour.

Un plan d'épandage des boues des lagunes a été mis sur pied. Que de démarches !!

Tous ces travaux ont généré quelques désagréments de circulation et des nuisances sonores lors de la construction de la STEP mais les mises aux normes et le progrès l'exigeaient.

C'est dans une vraie démarche écologique que nous nous sommes engagés : un grand pas a été fait pour la protection des sols et des ressources en eau.

D'un montant approchant les 2 millions d'Euros subventionné par l'agence de l'eau (652 932 €) et le département (568 231 €), l'entreprise SADE sous le contrôle du bureau d'étude SOGETI a construit ce bel outil qui devrait nous donner toute satisfaction.

D'autres projets sont en effet « dans les cartons » je pense :

- au diagnostic d'eau potable qui nous conduit à la pose de compteurs de sectorisation pour mieux contrôler nos réseaux

- à l'extension mesurée des réseaux d'eau potable et d'assainissement de St Vincent.

L'enquête publique des réseaux d'assainissement de La Remuée et de La Cerlangue est quant à elle terminée; l'extension de l'assainissement de La Remuée qui doit en découler est très attendue mais ces travaux ne pourront être entrepris maintenant : le coût est important compte-tenu des finances du syndicat et que ces travaux ne sont pas à ce jour susceptibles d'être subventionnés par le département.

L'assainissement non collectif souffre lui aussi de l'environnement financier, le nombre de réhabilitations est divisé par deux.

La construction de la STEP de Sandouville-Oudalle dont le fonctionnement et la saturation des lagunes actuelles bloquent toute construction nouvelle dans ces deux communes, est aussi en attente.

Par contre l'usine de traitement d'eau potable par filtration est en cours de construction à St Romain, elle pourra en cas de pollution nous secourir.

De même, la consultation en cours pour la délégation de service public de l'eau et de l'assainissement pour les huit prochaines années devrait être un

plus pour notre syndicat et vous-même par la même occasion.

Pensez à contrôler votre compteur d'eau, cela peut éviter certaines mauvaises surprises et croyez moi cela est fréquent.

En cas de problème, appelez le numéro du délégataire qui figure sur votre facture d'eau.

Avant de clore cette page de la vie du syndicat, j'aurais avec tous ceux qui le font vivre, une pensée profonde pour Monsieur LECLERC qui nous a brutalement quittés. Il a fait vivre cet organisme pendant de nombreuses années et son départ l'a laissé, et moi avec, comme orphelin !

Le bureau du syndicat est ouvert le lundi et le jeudi de 9h30 à 17h30. Vous serez accueillis par Vanessa.

Avec les membres du comité syndical et Vanessa, je vous présente tous mes vœux de bonne et heureuse année 2011.

Jacques Dellerie



BILAN / PREVISIONS

Pendant ce mois de novembre, vous avez certainement constaté des évolutions notables de l'éclairage public de l'entrée du bourg, quand vous venez de St Romain de Colbosc. Cet éclairage renouvelé, vient parachever toute une série de travaux électriques, échelonné durant cette année. Il est à noter, que notre commune bénéficiera, dès le 1er janvier 2011 d'un contrat de maintenance centralisée de l'éclairage public, pour l'ensemble des points lumineux, et des armoires de commande de la commune. Ce projet, mené par le syndicat électrique, et finalisé en novembre, permet aux communes qui y souscrivent, de faire des gains financiers et qualitatifs sur l'entretien annuel.

Nous vous avons annoncé l'effacement de réseaux électriques de l'entrée du bourg, cela est chose faite, ainsi que pour les réseaux téléphoniques. Une borne dite « festive » à été implantée sur le champ de foire situé à l'entrée du village, elle permet de brancher tout l'appareillage susceptible d'être utilisé pour les manifestations publiques de ce lieu. Ces travaux ont été réalisés par l'entreprise Vigilec Hatier, titulaire du marché de travaux, pour le compte du syndicat électrique de St Romain, en coordination avec la mairie de La Cerlanque.



EFFACEMENT DU RESEAU

D'autres travaux, tout aussi importants, vont débiter prochainement :

Le renforcement du réseau électrique d'une partie du hameau du Bocquetal ont débuté, ceux-ci permettront une bonne qualité de l'alimentation électrique, une partie du réseau sera enterrée à cette occasion.

A Babylone, pour les mêmes motifs, des travaux identiques sont en cours, et qui concernent aussi la commune de la Remuée, ceux-ci devraient être achevés mi-avril.

Syndicat Intercommunal d'Électrification Rurale et de Gaz



ENTRÉE DU VILLAGE AVANT EFFACEMENT DU RESEAU

Le réseau électrique de la rue des pépinières, sera effacé au printemps, une fois les régularisations des limites cadastrales effectuées.

D'autres travaux sont en cours d'étude, à St Jean d'Abbetôt, rue Paul Masson, cette rue qui contourne l'église, verra ses réseaux aériens disparaître, ce qui permettra d'améliorer le cadre architectural de l'église en particulier.

Le réseau électrique qui longe la rue du four à chaux près des écoles ainsi que le bord du stade, disparaîtra aussi, avec un renforcement de l'éclairage public, pour sécuriser et améliorer la visibilité des piétons, petits et grands, et ceci dans le cadre d'aménagement de la voirie de cette zone, je vous en reparle dans l'article spécifique à la voirie.

Électriquement votre !

Lionel Dehon



RUE PAUL MASSON

BILAN / PREVISIONS

Syndicat Intercommunal
d'Électrification Rurale et de Gaz



ILLUMINATIONS DE NOEL



En cette fin d'année, vous pouvez profiter, ainsi que tous les enfants, d'une nouvelle illumination mise en place sur les candélabres installés récemment dans la traversée du bourg.

Toutes ces nouveautés bénéficient d'un système d'éclairage à basse consommation (LED) qui permet de limiter la consommation à la valeur d'une ampoule classique par mât d'éclairage, soit entre 45 et 70 watts selon les modèles. L'installation a été réalisée par l'entreprise INEO.

Ceux-ci remplacent avantageusement l'ancien système, limité, et gourmand en énergie. En souhaitant que cela puisse embellir vos promenades dans le bourg pour cette fin d'année...

Lionel Dehon



CENTRE COMMUNAL D'ACTION SOCIALE

Le CCAS de La Cerlangue a revu le barème d'admission pour les aides accordées aux Cerlanguais. Et cela pour s'efforcer de répondre au mieux aux besoins de nos concitoyens les plus vulnérables.

Le plafond de ressources nettes mensuelles du foyer à ne pas dépasser pour l'aide au chauffage cet hiver est de :

- 950 € pour une personne seule donnant droit à 200 €
- 1250 € pour un couple donnant droit à 200 €
- 1350 € pour un foyer de 3 personnes donnant droit à 200 €
- 1410 € pour un foyer de 4 personnes donnant droit à 200 €

Pour plus de détails, contacter les secrétaires de mairie.

Pour les étudiants cerlanguais âgés de 18 à 25 ans, l'aide est revalorisée à 260 € sur présentation de la carte étudiante, y compris pour les contrats en alternance.

Les membres de la commission ont offert un dictionnaire aux enfants de CM2 lors de la remise des prix en fin d'année.

Le CCAS donne des subventions à des organismes sociaux divers.

Le CCAS participe aux frais de séjour en classe de découverte des enfants du primaire et du collège à hauteur de 40% de la somme réclamée aux parents.

La commission étudie au cas par cas les dossiers présentés par les secrétaires de mairie.

Sylvie Dumesnil



ACCUEIL PERISCOLAIRE



Ainsi pour le 1er trimestre de l'année scolaire 2010/2011 ils ont réalisé :

- Des chauves souris pour Halloween
- Des calendriers de l'avevent, décorations de Noël

Pour les trimestres suivants, ils pourront travailler des feuilles de métal à embosser, effectuer des réalisations avec des perles à repasser, confectionner des photophores, réaliser des sujets en Fisher Tip et d'autres activités selon les thèmes de l'année.

Par le biais des activités proposées, les enfants développent le plaisir de réaliser des activités manuelles. Ils sont demandeurs lors d'un anniversaire ou autres événements, ils veulent offrir une carte ou un objet de leur création.

L'équipe de l'accueil périscolaire s'est complétée avec l'arrivée de Christine VATINE à la rentrée 2010. Suite à l'avis favorable de la Direction Régionale de la Jeunesse et des sports, notre capacité d'accueil a augmenté soit 10 enfants de moins de 6 ans et 28 de 6 à 11 ans. Les enfants sont accueillis tous les matins à partir de 7h30 et tous les soirs jusqu'à 18h30.

Axelle DEHAIS dirige l'accueil périscolaire pour la gestion des inscriptions, la facturation des familles et propose avec son équipe des activités selon les thèmes de l'année. Les enfants sont répartis sur deux salles ; la salle d'activité pour les maternelles et CP et la salle d'exposition pour les enfants à partir du CE1 jusqu'au CM2.

L'équipe périscolaire propose des jeux, des activités manuelles, du dessin et de la peinture. Les enfants sont devenus des artistes, ils sont fiers de leurs réalisations.



Françoise Chapelle

Axelle Déhais



SYNDICAT INTERCOMMUNAL DE RAMASSAGE SCOLAIRE

Le bureau du syndicat de ramassage scolaire et les services du département ont réorganisé les circuits du ramassage scolaire de Caux Estuaire suite à une augmentation des collégiens scolarisés au Collège André Siegfried inscrits au transport scolaire et au sur-effectif dans les cars sur plusieurs circuits.

Dès la rentrée, j'ai constaté des anomalies et le danger de cette nouvelle organisation. Le car passait dans le sens opposé au circuit précédent, les enfants ne pouvaient attendre sous les abris bus et étaient exposés à un danger permanent. La secrétaire du Syndicat du ramassage scolaire a été avertie immédiatement du dysfonctionnement. Une réunion a été organisée sur le terrain début octobre pour faire reconnaître le caractère dangereux des points de ramassage et de trouver une nouvelle organisation afin que les enfants utilisent le transport dans une meilleure sécurité.

Par conséquent, les circuits ont été modifiés et l'application s'est effectuée à partir du 11 octobre 2010.

Le ramassage des enfants est assuré par deux circuits sur notre commune :

Le car du circuit n°2 s'arrête aux arrêts suivants :

Nom de l'arrêt	1 ^{er} tour	2 ^{ème} tour
Maréfosse	7 : 10	8 : 10
La Forge	7 : 15	8 : 15
Place de l'église	7 : 21	8 : 21

Le car du circuit n°3 s'arrête uniquement à l'arrêt « St Jean d'Abbetôt ».

Nom de l'arrêt	1 ^{er} tour	2 ^{ème} tour
St Jean d'Abbetôt	7 : 29	8 : 29

Lors de la réunion du comité syndical du 18/10/2010, les relevés de comptages hebdomadaires pour les deux passages du matin et du soir révèlent une augmentation des effectifs transportés. Les élèves doivent respecter leur emploi du temps scolaire afin d'éviter des surcharges de cars. Lorsqu'un professeur est absent en première ou dernière heure les élèves doivent prendre le car à l'heure prévue à l'emploi du temps initial, ils se rendent en étude pendant l'heure d'absence.

Cette consigne est rappelée dans le règlement intérieur du collège afin de ne pas surcharger les effectifs des cars.

Faisant suite aux intempéries de l'hiver dernier, il existe désormais un plan neige, mis en ligne sur le site internet de Caux Estuaire (www.ccsr.fr) et qui permet à chaque famille de connaître l'état des transports assurés ou non selon chaque commune. Il s'agit en fait d'une retranscription au jour le jour des informations délivrées par la Préfecture.

Il est rappelé aux parents dont les enfants sont utilisateurs du transport scolaire de se conformer au règlement du syndicat. Les élèves doivent respecter le matériel, ne pas fumer, crier ou chahuter afin que le chauffeur conduise dans de bonnes conditions.

Françoise Chapelle



PLAN LOCAL D'URBANISME / BÂTIMENTS AGRICOLES

Depuis la délibération du conseil municipal du 17 juin dernier, notre procédure de modification du POS avance afin de réhabiliter certains bâtiments agricoles situés en zone NC.

Pour faire suite au travail effectué par Mr Patrick Lebourgeois et par le photographe Mr Tigargar qui ont réalisé une fiche technique par bâtiment, il fallait choisir un bureau d'études.

C'est la société GEODEV du Havre qui a été retenue pour cette opération.

Les premières réunions ont eu lieu avec la mairie, GEODEV et le Conseil d'Architecture d'Urbanisme d'Environnement de la Seine Maritime.

Nos administrés concernés par cette réhabilitation ont tous été contactés et prévenus par courrier.

Le résultat de cette étude, qui prend en compte de nombreux paramètres, comme l'intérêt architectural, patrimonial ou encore l'intégrité du volume bâti ainsi que les raccordements aux réseaux, ne sera connu qu'en cours d'année 2011.

En parallèle de cette modification, le conseil municipal a décidé dans sa séance du 9 décembre dernier d'élaborer un PLU (plan local d'urbanisme) qui remplacera à terme notre Plan d'Occupation des Sols.

C'est la loi Solidarité, Renouvellement, Urbain (SRU) du 13 décembre 2000 qui est à l'origine de cette transformation.

Le PLU est un document d'urbanisme qui se veut l'instrument du renouvellement urbain dans une perspective de développement durable.

En résumé, il esquisse le devenir de la commune dans les années à venir.

Nous aurons l'occasion de vous tenir informé de l'avancement des travaux et de vous consulter par des réunions publiques dans les mois à venir.

Michel Rats



Bâtiment Cerlanguais

FONCTIONNEMENT 2010

RECETTES	
Excédent 2009 reporté	920 350,00
Impôts et taxes	473 280,00
Dotations, subventions	283 090,00
Produits de gestion courante	31 300,00
Autres produits	18 000,00
TOTAL	1 726 020,00



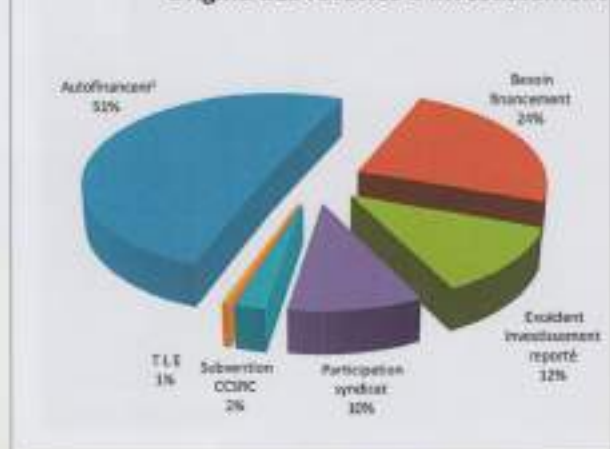
DEPENSES	
Virement sect* d'investissement	852 970,00
Charges de personnel	340 000,00
Charges à caractère général	349 000,00
Charges de gestion courantes	130 550,00
Dépenses imprévues	50 000,00
Atténuations de produits	3 500,00
TOTAL	1 726 020,00



INVESTISSEMENTS 2010

RECETTES	
Dépôt et cautionnement	1 200,00
Autofinancement	852 970,00
Besoin financement	401 880,00
Excédent investissement reporté	209 620,00
Participation syndicat	168 200,00
Subvention CCIRC	39 000,00
T.L.E	10 000,00
TOTAL	1 676 870,00

Origine des recettes d'investissement



DEPENSES	
Dépôt et cautionnement	1 200,00
Aménagement Mairie	400 000,00
Réserve foncière	220 000,00
13è tr. Effacement Route de St Romain	168 800,00
Parking salle polyvalente/école	140 000,00
Terrain Multi sports	85 000,00
25è tr. Eclairage public divers	81 400,00
Matériel divers	75 000,00
Toilettes publiques	60 000,00
Traversée du Village	50 000,00
Aménagement terrain loisirs (ex station)	40 000,00
Befroi Eglise St Jean d'Abbetot	40 000,00
Rénovation salle polyvalente	40 000,00
Rue de Maréfosse	40 000,00
Travaux Rue du Bocquetal	40 000,00
14è tr. Effacement Réseaux Rue des Pépinières	32 000,00
Agrandissement cimetière	31 970,00
Travaux Int. Eglise vitraux	30 000,00
54è tr. Borne foraine	17 000,00
PLU + Modif POS	15 000,00
Lotissement Clos des Chaudières	12 000,00
Modification Virage Drumare	12 000,00
50è tr. Travaux renforcement "Casse-cou"	11 000,00
Abri bus Porte Blanche 2è	10 000,00
Etude circulation Pépinières/Mare Chaudières	10 000,00
Restauration tableaux	7 000,00
26è tr. Eclairage public Rue des Pépinières	4 000,00
55è tr. Travaux borne foraine CD 39 Route St Romain	2 000,00
Aménagement cuisine salle polyvalente	1 500,00
TOTAL	1 676 870,00

SUBVENTIONS 2010

SUBVENTIONS DIVERSES	
ADOT Don d'organes	110,00
Amicale des Anciennes et Anciens Elèves	520,00
ASLC Football	830,00
Association Charline	100,00
Association Coin d'Parapluie	100,00
Association Les Enfants d'Abord	500,00
C A U E	140,00
Centre Communal d'Action Sociale	30 000,00
Club des Aînés	310,00
Comité de Jumelage	200,00
Comité des Fêtes	1 850,00
Coopérative scolaire	3 840,00
Foyer des Jeunes Anglais	380,00
Foyer des Jeunes Chorale	100,00
Foyer des Jeunes Danse	1 850,00
G A C C S R	170,00
Judo	1 060,00
La Boule Cerlangaise	260,00
La Hétraie	140,00
Les Amis de Goma	150,00
Les Amis de l'Eglise de St Jean d'Abbetot	210,00
Loisirs Peinture	330,00
Maison Familiale Rurale	1 000,00
P A I O	440,00
Sauvegarde de nos Plateaux Agricoles	310,00
SICA Aveugles Handicapés	120,00
Vaincre la Mucoviscidose	280,00
Vie et Espoir	360,00
TOTAL	45 660,00



SITE INTERNET



Le site internet officiel de La Cerlangue a été conçu et mis en ligne il y a déjà deux ans. Sa vocation est de fournir aux Cerlanguais des renseignements pratiques sur notre commune, mais aussi de promouvoir notre terroir auprès des internautes. Depuis, le site s'est enrichi de nouvelles rubriques, proposant ainsi des informations dans les domaines tels que celui de l'environnement, de la prévention, de la santé ou

des dispositifs sociaux.

A ce jour, notre site peut compter plus de vingt-huit mille visites, soit une moyenne de plus d'un millier par mois, confirmant là l'utilité que nous visions. Forts de ce succès, nous prévoyons une réorganisation du site afin d'en améliorer l'usage. L'objectif est de simplifier sa présentation afin de rendre sa visibilité plus claire et plus concise ; la navigation y sera ainsi plus rapide.

Le site officiel de
La Cerlangue



Nous vous invitons donc à naviguer sur

<http://www.lacerlangue.fr>.

Anne Braudel

UN NOUVEL EMPLOYÉ



Originaire de Naintot, Bruno Mandeville est un père de famille de deux enfants, passionné d'horticulture.

Après avoir travaillé plus de vingt ans chez Mourgard Espaces Verts à Beuzeville-La-Grenier, il souhaitait se mettre au service d'une commune.

Ceci est chose faite : Bruno a rejoint l'équipe municipale en début décembre 2010, aux côtés de Jean-Michel Vasse.

Nous lui souhaitons la bienvenue dans notre verte commune où nous sommes certains qu'il pourra mettre à profit ses talents.

Anne Braudel

CIMETIERE

Les places disponibles dans notre cimetière diminuent de telle sorte que nous devons prévoir son agrandissement, avec une circulation à l'intérieur en adéquation avec l'usage des engins motorisés.

Dès cet hiver, nous avons prévu, la plantation d'une haie, faite d'arbres d'essences locales, l'ancienne haie sera arrachée quand la deuxième aura atteint sa taille «adulte».

Le portail de l'entrée du cimetière a été restauré, son ouverture est plus facile. La commune a mandaté un expert géomètre, Mr Grenet, pour nous aider dans cette tâche de réaménagement du cimetière. Le parking devrait être agrandi avec un réaménagement de la route d'accès.

En 2011, la commune entamera une procédure de reprise de concessions, c'est-à-dire qu'elle va répertorier les tombes abandonnées, les tombes en très mauvais état.

Un procès verbal par sépulture sera rédigé pour celle visiblement à l'abandon, ou celle présentant un danger de s'écrouler.

Une plaque commémorative sera installée sur le jardin du souvenir.

David Guérin



PLANTATION D'ARBRES

En cette fin d'année, la commune a réalisé la plantation de différentes essences d'arbres, dont des arbres fruitiers comme des poiriers dits « de Coq ». Cette variété rustique produit au bout de plusieurs années des petits fruits, particulièrement durs, que l'on peut comparer aux pommes à cidre, qui permet après cuisson d'être extrêmement savoureux. Vous trouverez, en fin de ce bulletin municipal une recette pour préparer les fameux « douillons ». Autour des écoles sont prévus, 2 châtaigniers, 2 hêtres pourpres, 2 noisetiers, 1 noyer et 2 poiriers de Caux, pour faire découvrir aux enfants les fruits de ces arbres. Un arbre qui avait été planté à l'aire de jeux du lotissement des chaudières a été changé, car les branches ont été cassées cette année...

D'autres arbres, et arbustes seront plantés cet hiver, à l'entrée de la commune, Route d'Alençon, près de la station d'épuration.



Du côté ouest des herbages appartenant à la commune seront plantés sur une rangée de 80 m, en alternance, des hautes futaies, hêtres pourpres, chênes pédonculés, hêtres verts, avec des essences locales de haies vives, cornouillers sanguins, cyfises, noisetiers coudriers, noisetiers pourpres, ormes champêtres, châtaigniers, houx, cette haie fera office de brise vent et servira de refuge à différentes espèces d'oiseaux. En face de cette haie, de l'autre côté de la route menant à la Remuée, un triangle herbeux d'environ 1000 m² sera planté d'arbres d'essences locales.

Le cimetière, devenant à court terme trop petit, a été borné pendant le mois de novembre par le cabinet Grenet. Sa nouvelle délimitation, bien plus large, permettra sa nécessaire évolution, dans le respect complet du lieu. Autour du terrain attenant, ce sont quelques 670 plants de hêtres pourpres, hêtres verts, charmes et houx qui seront plantés en deux rangées afin d'obtenir une haie fournie et dense toute l'année.

Ce sont ainsi plus de 700 arbres et arbustes qui vont être plantés par la commune cet hiver : respectons-les pour pouvoir les admirer pendant de nombreuses années. Et d'autres plantations se réaliseront encore...

Lionel Dehon / David Guérin

TERRAIN MULTISPORTS / JEUX



Inauguration : M. MERVILLE, CH. REVAULT, M. RATS, M. SANSON



Dans le bilan des travaux réalisés par la commission cadre de vie, le terrain multisports, inauguré pendant le mois de juin, occupe une place importante. Il est devenu un lieu de rencontre des jeunes et des sportifs souhaitant jouer au ballon, essentiellement au football.

La salle polyvalente, située juste à côté, a vu toute son isolation thermique périphérique intérieure refaite, toutes ses fenêtres changées, et des volets roulants électriques ajoutés.

La mise en peinture de cet ensemble, ainsi qu'une sonorisation efficace complètent cette rénovation majeure.

De l'entretien à été réalisé à l'école maternelle, en particulier la peinture de toutes les menuiseries extérieures, et de la robinetterie.

Dans la cour des écoles, plusieurs jeux de sol ont été posés.

Le restaurant scolaire a eu la toiture et sa porte d'entrée remis en état.

Le logement loué, appartenant à la commune, au dessus de la Salle des Marronniers, a eu une réfection des gouttières et de ses descentes, une partie d'isolation murale faite, ainsi que de la peinture.

La barrière de la réserve d'eau, située dans le Clos St-Jean a été changée.

Au cimetière, le portail a été remis en état, et un banc a été installé à gauche en entrant.



L'aire de jeux, située entre le restaurant scolaire et le terrain de football, a eu ses structures changées, pour des raisons de mise aux normes, et un grand toboggan, ainsi que trois jeux à ressort ont été posés, choisis par des parents d'élèves.

Nos deux jeunes saisonniers, Alexandre et Stanislas, ont, durant l'été, refait les peintures des barrières de l'école, des bancs, des quilles de trottoirs, parmi beaucoup d'autres tâches.

Je remercie les artisans qui ont réalisés ces différents travaux :

ARTISANS TRAVAUX

Maçonnerie :	entreprise P. Feuilleley
Menuiserie :	entreprises J. Tasserie et B. Capron
Peinture :	entreprises Bretelle et Lemonier
Electricité :	entreprise Isaac Soleme
Plomberie :	entreprise P. Manin
Ferronnerie :	entreprise J. Ross
Pose des jeux :	entreprise Transalp
Jeux de sol :	entreprise Loser Equipement

Georges Legentil



SALLE POLYVALENTE / SALLE DE SPORTS / ECOLE



1



2



3



4

PHOTOS 1-2-3-4 - RENOVATION DE LA SALLE POLYVALENTE



Peinture des huisseries



Travaux Réalisés Suite au
Projet Des Enfants



DESORDRES SOUTERRAINS A LA MAIRIE

Alors que le conseil municipal avait donné son accord sur le projet d'agrandissement de la mairie en septembre dernier, nous avons eu la désagréable surprise début octobre d'observer une fissuration des murs.

En premier lieu, les secrétaires ont constaté des difficultés de fermeture de porte, phénomène que nous mettions tout d'abord sur le compte des conditions météorologiques très déplorable en ce début d'automne.

J'ai observé la première dégradation importante le dimanche 10 octobre : un soulèvement d'environ un mètre carré des pavés devant la mairie.

Le lendemain, une importante fissure apparaissait sur le mur nord de la mairie.

Depuis, toute la structure bouge et nous pouvons observer des fissures sur tous les murs.

Dans l'urgence nous avons donc contacté notre architecte M. Déhais et fait appel au bureau d'études Ingetec et à un ingénieur géologue, afin d'analyser la situation.

Devant l'ampleur du problème et la dangerosité de la situation pour le personnel communal, il a été décidé d'analyser le sol par forage.

Cette opération a été effectuée par la société For&Tec d'Yvetot, et a consisté en 10 forages destructifs jusqu'à 35 mètres de profondeur.

Dès les premiers forages, et après conseil de la sous-préfecture, il nous a été demandé d'évacuer les lieux car des vides compris entre 7 et 21 mètres étaient constatés.

Ces vides ne sont pas des cavités mais une décompression du sol dont nous ne connaissons pas la cause réelle.

A l'heure actuelle, des experts en

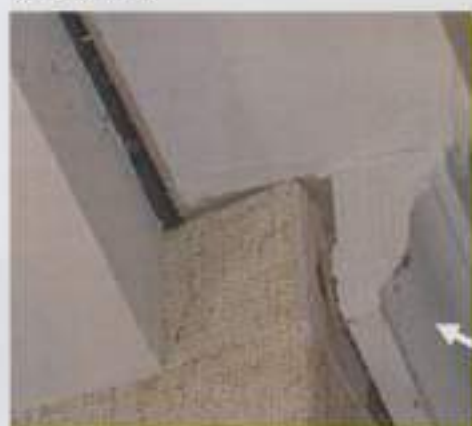
structure travaillent afin de définir si nous pouvons sauver notre mairie, qui je le rappelle date de 1861.

Nous vous tiendrons bien sûr informés des suites données.

La mairie se trouve donc pour une durée indéterminée dans la salle des



Fissure en façade



Le mur s'écarte vers l'extérieur

DES NOUVELLES DE NOS ÉGLISES

À Saint Jean d'Abbetôt, la réfection du beffroi est suspendue à l'accord d'une subvention, nous n'avons pas le droit de commencer les travaux avant.

Nous souhaitons vivement entendre la cloche de l'église de Saint Jean d'Abbetôt sonner en 2011, mais l'administration est moins pressée. Les artisans sont prêts à intervenir, ils attendent notre feu vert.

L'église Saint Léonard, au centre de notre village a fait l'objet d'une étude approfondie sur la réfection de sa sacristie, de ses vitraux, de son système de sécurité, et de son réseau électrique devenu obsolète.

La municipalité a fait appel à un architecte agréé par les monuments historiques, M. Martin, qui a rendu son rapport, le conseil municipal a décidé d'échelonner les travaux sur plusieurs années.

Les priorités, étant l'aménagement de la sacristie et la mise en conformité électrique de l'église, M. Martin va présenter des devis soumis à délibération au conseil municipal afin que la commune demande des subventions et que lui-même lance les appels d'offre aux différents corps de métiers.

Nous souhaitons que la sacristie puisse être utilisable en salle paroissiale avec le confort adéquat.



UN PEU D'HISTOIRE SUR L'ÉGLISE DE ST LÉONARD

La première église de la Cerlangue fut édifiée au XIII^e siècle. Elle fut partiellement détruite au début du XVI^e siècle lorsque furent édifiés un clocher et une nouvelle nef.

Le chœur du XIII^e qui est encore signalé en 1871 par Désirée Cochet est démoli en 1884.

Un nouveau chevet qui respecte l'unité stylistique du monument est reconstruit la même année par les architectes D. Martin et D. Marçal. Le projet initial prévoyait l'adjonction de chapelles formant transept qui ne furent jamais réalisées. Une sacristie fut ajoutée sur le flanc Nord du chœur.

Léonard, jeune homme de la cour de Clovis, roi des Francs, fut baptisé par l'archevêque de Reims, St Rémi. Il vécut en ermite dans la région de Limoges où il mourut le 04 nov 559. De nombreuses églises comme celle de la Cerlangue furent édifiées en son honneur.

Les principaux vitraux de l'église datent de 100 à 150 ans.

C'est en 1914, que la nef (l'endroit où se situent les bancs des paroissiens) et le clocher sont classés parmi les monuments historiques.



RESTAURATION DES DEUX TABLEAUX DE L'ÉGLISE DE ST JEAN D'ABBETOT

La commune, avec l'aide de la Fondation du Patrimoine, avait lancé une souscription, pour la restauration de deux tableaux de l'église de Saint Jean d'Abbetot. L'un s'intitule « St Joseph et l'Enfant Jésus » ; l'autre « L'adoration des Bergers ».



22 donateurs ont versé 2303€ à ce jour. La Fondation du Patrimoine, versera 1500€.

La restauration s'effectue à l'Abbaye de St-Wandrille, près de Caudebec en Caux, par l'atelier spécialisé RENASCENTIS. Le tableau de la nativité est restauré, le second sera terminé au printemps 2011. Nous ne manquerons pas de marquer le retour des tableaux dans notre commune en organisant une manifestation autour de l'événement avec les associations impliquées, notamment la Hétraie.

FONDATION

 PATRIMOINE

David Guérin

PARKING ECOLE / SIGNALISATION / BOCQUETAL

Beaucoup de travaux concernant la voirie sont actuellement engagés, répondant à des impératifs de sécurité, d'aménagements nécessaires pour la circulation des enfants, piétons, et véhicules circulant dans la commune.

Ces projets, importants, nécessitent des phases de réflexion, d'études, de choix techniques, suivis d'appels d'offres, qui font que leur réalisation « s'étale » sur des périodes longues et incompressibles.

Le chantier du parking de l'école et de ses abords, ayant passé toutes ces étapes, a été présenté au conseil municipal du 25 novembre par M. Giraud, du bureau d'études 3GE, après présentation aux commissions voirie, périscolaire, école/restaurant scolaire, le 18 novembre par mes soins. D'un montant de 109 000 Euros HT, (hors électricité réalisée par le syndicat électrique), il permettra de sécuriser et d'organiser la circulation de tous, et certaines zones, sans trottoir actuellement, en seront dotées. Ce secteur passera aussi en zone limitée à 30 km/h. Le bureau d'étude a le feu vert pour organiser l'appel d'offres des entreprises qui réaliseront les travaux. Une demande de subvention sera émise auprès du Département de Seine-Maritime.

Pour l'entrée de la rue du Bocquetal, où des ruissellements, de la boue, et des trous posent, depuis longtemps, des problèmes de circulation, l'appel

d'offre réalisé, a donné comme résultat le choix du cabinet Grenet, qui travaille actuellement sur les modifications techniques à apporter sur cette zone pour éliminer ces problèmes récurrents. Il est à noter que la circulation y est réduite à 50 km/h maintenant.

L'entreprise Aster, retenue, elle, au programme de gravillonnage, a commencé certains chantiers : la rue du cimetière (chemin Marie Lebreton) a été légèrement élargie et renforcée, et sera goudronnée aux beaux jours. Un morceau de trottoir a été amélioré dans la rue du Four à Chaux.

Aux écoles, juste devant l'entrée des cours, l'enrobé a été refait, pour éliminer les flaques d'eau. La rue des Pépinières, suite aux travaux d'enfouissement de l'électricité, sera goudronnée aussi, comme le début de la rue des Longs Champs, défectueuse et déformée.

De nombreux panneaux routiers sont changés par Jean-Michel Vasse qui vérifie ceux qui ont échappé au recensement des panneaux vétustes. A St-Jean d'Abbetôt, un passage piéton a été créé devant l'abri bus, face à l'église, et de la signalétique routière a été installée.

La rue St Jean est désormais interdite aux véhicules de plus de 3,5t (sauf livraisons), et le panneau d'entrée d'agglomération oblige les véhicules à rouler à 50 km/h, information qu'ils n'avaient pas auparavant.



Chemin Marie Lebreton



Chemin Marie Lebreton

Les prochains projets, en pré-étude, sont la réfection de la rue de Maréfosse, le hameau de Babylone (co-financé avec La Remuée), la traversée du village, et la réfection des marquages ou sol usés des stops de la commune.

La commune s'est dotée d'une lame, pour la neige, installée sur le tracteur de Patrick Dumesnil, ainsi que d'une saleuse, à l'atelier municipal. En cas d'épisode neigeux, ces moyens devraient permettre de régler les premières urgences. Si le phénomène neigeux est plus important, comme en début 2010, la commune sollicitera les agriculteurs venus régler, avec efficacité, le dégagement des chaussées communales.

Lionel Dehon



École : on casse tout...



École : pose de l'enrobé



Patrick Dumesnil et notre lame de déneigement

PARKING ECOLE / SIGNALISATION / BOCQUETAL



Parking de l'école



Route du Bocquetal



Signalisation toute neuve



Place du cimetière



Route des Langchamps



Entrée du Bocquetal



rue du four à chaux



Réfection trottoir rue du four à chaux

Avant

Après

COMMEMORATIONS DU 8 MAI ET DU 11 NOVEMBRE

Le 8 mai et le 11 novembre 2010, de nombreux cerlanguais se sont déplacés pour commémorer l'armistice de 1945 et de 1918. La municipalité félicite l'ensemble des enfants accompagnés de leurs parents venus se recueillir au monument aux morts et écouter le discours prononcé par M. le Maire en faveur des soldats tombés pour la France. L'assistance a chanté la Marseillaise en compagnie de M. Jean Renault, notre célèbre voix cerlanguaise.



Lors de la cérémonie du 8 mai, quelques photos de La Cerlangue d'après guerre ont été exposées Salle des Marronniers, il s'agit là d'un don de M. Michel Tocque à notre commune et nous le remercions pour cette conser-



vation de notre patrimoine.

Nous avons une pensée pour M. Albert Morel qui est décédé en début d'année. Il a honoré la fonction de porteur de drapeau pendant plusieurs années aux cérémonies de notre commune. Il avait souhaité passer le relais en 2008 pour des raisons de santé.



Françoise Chapelle

**RECIPIENDAIRES
DE LA MEDAILLE**

DU TRAVAIL

La remise des médailles du travail s'est effectuée à l'issue de la cérémonie du 11 novembre pour plusieurs cerlanguais.

Étaient présents :

Echelon Argent (20 ans de travail)

- * Mme Marie-Claire PANCHOU, agent d'entretien, SCPA PATRIMONIO/PUYT-GUERARD/HAUSSETTE/TUGAUT

Echelon Vermeil (30 ans de travail)

- * M. Thierry LEFEBVRE, chef de piste, RENAULT RETAIL GROUP LE HAVRE

- * Mme Monique FLEURET, agent de service, MAISON ST JOSEPH



ACCUEIL DES NOUVEAUX HABITANTS

Pour la seconde année la municipalité a convié les nouveaux habitants cerlanguais le 8 mai 2010.

Mr le Maire a souhaité la bienvenue à tous les nouveaux habitants cerlan-

guais et leur a présenté notre commune rurale animée par de nombreuses associations. Les personnes présentes ont reçu un hortensia pour fleurir leur jardin.



A l'issue de la cérémonie le verre de l'amitié fut servi, ce moment de convivialité a permis d'échanger et de faire connaissance.

Nous vous demandons de signaler en mairie votre arrivée dans notre village afin de tenir à jour notre liste.

Françoise Chapelle

CENTRE AERE

La municipalité a reconduit pour la seconde année le centre aéré de l'été avec la Maison Pour Tous. Elle a accueilli les enfants âgés de 3 à 17 ans à partir du 5 juillet jusqu'au 27 août 2010. L'accueil a été assuré dans les locaux de la Maison Pour Tous et la Maisonnée.

Plusieurs activités leur ont été présentées :

1) Séjour de vacances :

- Séjour à la ferme et activités autour de la nature à Tourville sur Pont-Audemer du 5 au 9 juillet et du 9 au 13 août pour les 7/11 ans

- **Séjour sportif dominante eau** à Tourville du 17 au 24 juillet et du 14 au 21 août pour les 11/13 ans et 15/17 ans

- **Séjour stage équestre** à Selles du 26 juillet au 30 juillet pour les 10/13 ans

- **Séjour stage équestre** à selles du 10 au 14/08/2009 pour les 13/16 ans

2) Club ados : 12/15 ans à la M.P.T

- **Sports d'eau** : activités ; sortie en voilier avec skipper professionnel, aviron, baptême de plongée, canoë, piscine ...

- **Multi-activités** : selon les semaines, tir à l'arc, aqua-bowling, piscine, accro-branche, pétanque, basket, boxe française....

La Maison Pour Tous a accueilli 22 enfants en min-camp, 2 adolescents en club ados et 46 enfants en accueil de loisirs

Le Maire de La Cerlangue a participé pour chaque formule d'accueil, la participation totale s'élève à 6 224.30 €. Une réunion d'information est organisée début mai afin que les familles inscrivent leurs enfants aux activités proposées, les participations demandées tiennent compte du quotient familial des familles.

Cependant, malgré la publicité diffusée pour les inscriptions, beaucoup de jeunes restent pendant la durée des vacances chez eux ou se rassemblent dans le village. Beaucoup de dégradations ont été effectuées sur le restaurant scolaire, la salle polyvalente, la salle de sport et l'église. La municipalité préférerait participer pour l'accueil au lieu de régler des factures de réparations.

Françoise Chapelle



LUDISPORT 76

Seine-Maritime



Le dispositif « Ludisports 76 » est ouvert aux enfants scolarisés du CP au CM2.

Le Ludisports 76 a lieu :

- tous les mardis de 16h45 à 17h45 pour les enfants du CP au CE2

- tous les vendredis de 16h45 à 17h45 pour les enfants du CM1 ou CM2

Les activités s'effectuent à la salle de sport avec Grégory HAUCHECORNE le mardi et Magali LEPILLER le vendredi.

Le programme 2010/2011 est le suivant :

1er trimestre : Athlétisme

2ème trimestre : Jeux d'opposition

3ème trimestre : Cirque

Ce dispositif permet d'initier les enfants à plusieurs disciplines sportives et

LudiSPORTS 76

peut faire naître une passion pour un sport. Les inscriptions se font en septembre, venez nombreux à la rentrée 2011.

Françoise Chapelle

FETE DES MERES

La municipalité a convié toutes les mamans le 28 mai 2010 à la salle polyvalente à l'occasion de la fête des mères. Le Maire, Michel RATS, les a félicitées pour leur courage et le rayonnement qu'elles apportent à leur famille.



A l'issue de la cérémonie, toutes les mamans et papas étaient conviés à partager le verre de l'amitié. Les mamans sont reparties avec la traditionnelle rose.

Françoise Chapelle

REPAS DE NOEL

Bienvenue à tous

*Filet d'empereur pané aux amandes
Et son coulis d'écrevisses*

Sorbet normand

*Cuisse de pintade vallée d'Auge
et sa garniture fine*

Salade aux noix

Plateau de fromages

Panier des bois

Café et digestif



La municipalité a convié les anciens âgés de 65 ans ou plus dans l'année avec leur conjoint jeudi 3 décembre pour partager le repas de Noël. Cette année l'hiver est arrivé plutôt que prévu et a occasionné des difficultés pour se déplacer sur les axes secondaires. Malgré cet aléa climatique, la Maison Lefay a servi un repas festif à 85 personnes dont 7 élus.

La bienvenue a été souhaitée aux personnes âgées de 65 ans dans l'année qui viennent pour la première fois, en l'occurrence :

M. et Mme Michel ARINTHE

Mme Solange LECARPENTIER

Mme Liliane LEBORGNE

M. et Mme Jean-Paul MINEAU

L'assemblée était présidée par le doyen, M. Fernand TREHET.

L'accordéoniste Franck VILAIN et son collègue ont animé l'après-midi avec des sketches et des airs de musique en faisant le tour du monde. Les danseurs étaient nombreux, les valse, les pasos, les slows, rocks et autres madisons se sont enchaînés.

Par ailleurs les malades qui n'ont pu venir et les Cerlanguais résidents à l'hôpital de St Romain de Colbosc n'ont pas été oubliés, nous avons une pensée pour eux. Ils ont reçu la visite des membres de la commission loisirs accompagnée d'une boîte de chocolats.

Noël, c'est essentiellement la joie de se retrouver, de partager et d'échanger.

Françoise Chapelle



VOYAGE DES ANCIENS

Jeudi 3 juin 2010, 67 anciens et élus de la commune étaient présents pour le voyage annuel offert par la municipalité.

A bord d'un car à deux étages les Cerlanguais sont partis dans l'Orne à Pin-la-Garenne pour un déjeuner spectacle au Beaulieu Cabaret. A l'arrivée, Lil' Massila, ancienne danseuse étoile et son équipe les ont accueillis sous un air d'accordéon. Un délicieux déjeuner animé par deux chanteurs a été servi aux convives dans une magnifique

salle de cabaret. L'ambiance des cabarets parisiens au cœur du Perche était assurée ensuite avec le spectacle « Années Folles ».

Nos aînés ont été transportés de Paris à Broadway, les chanteurs, danseurs et magiciens se sont succédés sur la scène du cabaret percheron sans oublier les traditionnels numéros de plumes.

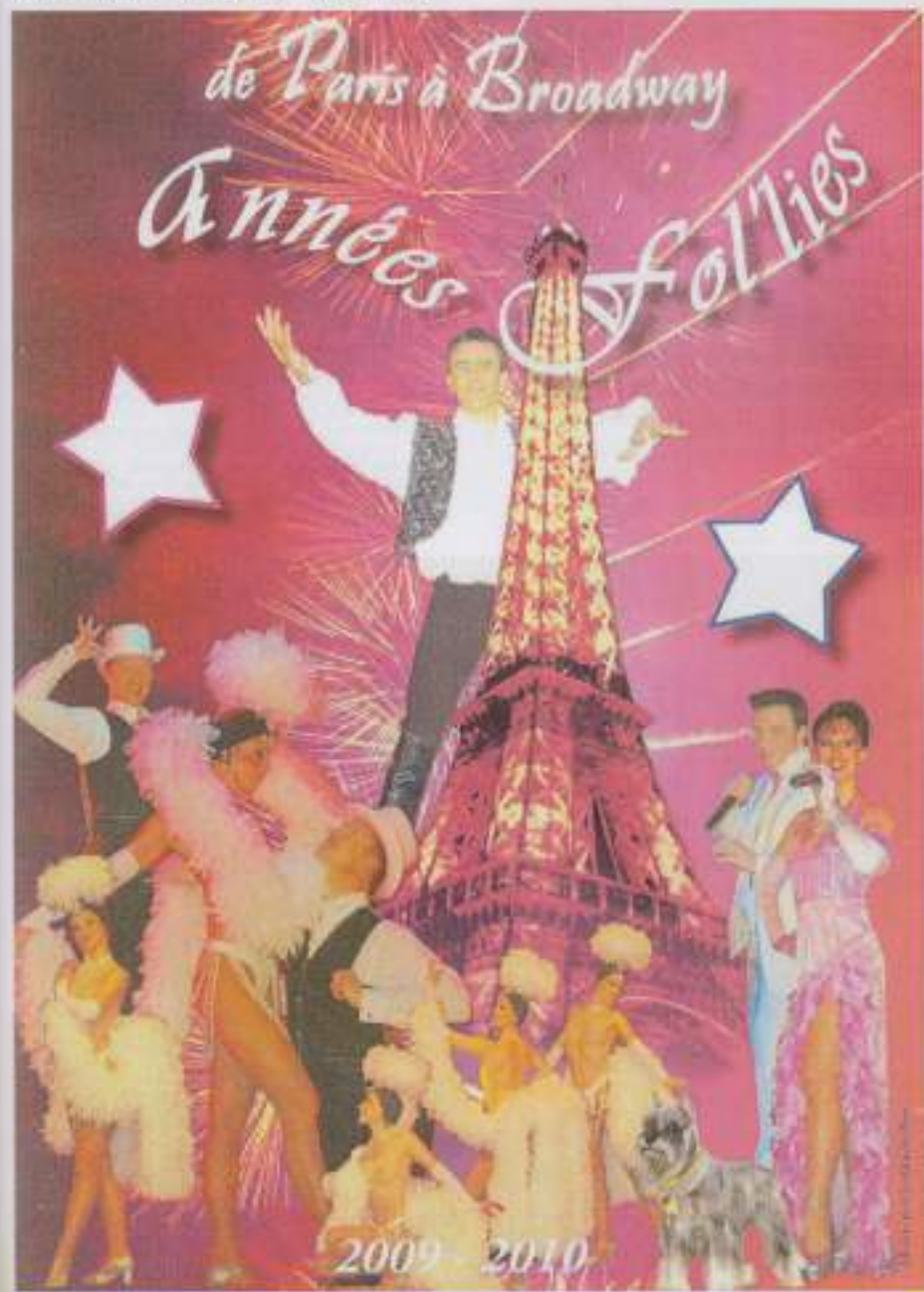
L'ambiance était assurée, à l'issue du spectacle quelques aînés ont dansé valse, tango et madison.



Par ailleurs M. Fernand TREHET, notre doyen du voyage fêtait son anniversaire. Il est le plus ancien Cerlanguais : il est né à La Cerlangue en 1922.

Au retour les conversations étaient animées avec les anecdotes de la journée.

Françoise Chapelle



VIE DES ECOLES



L'inquiétude quant aux effectifs pour la rentrée 2010 régnait à cette même période l'an dernier, le corps enseignant craignait une fermeture de classe. Heureusement l'arrivée de nouveaux habitants avec des enfants en âge d'être scolarisés a levé cette crainte, ainsi 131 petits Cerlanguais faisaient leur rentrée contre 133 l'année passée.

L'avenir est prometteur en termes d'effectif.



Peu de changement chez les enseignantes, Mme Quemion s'occupe des petites et moyennes sections maternelles, Mlle Belloncle, des moyennes et grandes sections.

Mme Rasse a en charge 14 CP et 6 CE1, Mme Cosme, 12 CE1 et 10 CE2, Mme Petit, 8 CE2 et 12 CM1, Mme Loby, 10 CM1 et 12 CM2, Mme Mazoud assure le remplacement de Mme Loby quand celle-ci s'applique aux tâches administratives de sa fonction de directrice des écoles.



La journée « alerte et confinement » à l'école n'a pas eu lieu en octobre 2009 pour raison de grippe H1N1, elle s'est déroulée en 2010 le 7 octobre.

Le goûter de Noël a eu lieu le jeudi 17 décembre à la Salle Polyvalente, le lendemain, à la Salle des Sports, la municipalité offrait son spectacle de Noël aux enfants de la Cerlangue.

L'école des Pépinières a fait l'objet avec la commission travaux de la commune, d'une rénovation de façade, avec la peinture des huisseries de l'école maternelle en rouge, d'une réfection de la cour avec la peinture au sol de plusieurs jeux, marquages, délimitations, sous l'impulsion des parents d'élèves.

La cantine fait partie de la vie des écoles, 85 repas environ par jour sont servis au sein du restaurant scolaire. Les repas sont préparés par Mme Colombel qui met un point d'honneur à tout cuisiner, les enfants ne mangent pas de plats de type industriel comme cela se fait souvent ailleurs.

VIE DES ECOLES suite



Les denrées alimentaires sont livrées chaque jour par M. Hague, qui tient la supérette Vival à St Vigor d'Ymonville, dans le plus strict respect de l'hygiène alimentaire.

Les projets et sorties scolaires, subventionnés à hauteur de 50%, ont ponctué l'année 2009/2010.

La classe de petite et moyenne section a établi une correspondance avec une classe de Sandouville : 3 rencontres ont eu lieu, avec l'organisation de jeux sous forme d'olympiades.

La classe de moyenne et grande section a rencontré deux fois la classe de Mme Provoux de Sandouville. Ces mêmes élèves de Mlle Belloncle avec ceux de Mme Rasse ont participé à la classe de PAC musique, et ont visité le JUPO au Havre.

Les CP/CE1 se sont intéressés à la chaîne alimentaire en forêt de Brotonne avec un intervenant du Parc Naturel Régional des Boudes de la Seine Normande qui leur a appris à observer les papillons à la Cerlangue.

Les CE1/CE2 ont rencontré leurs correspondants de l'école Paul Bert du Havre, ont eu une animation autour du recyclage des déchets avec le Parc des boucles de la Seine, ont visité le Parc Éano de Gruchet-le-Valasse.

Les CE2/CM1 ont visité la ville de Bayeux, le matin, et le musée de la tapisserie, l'après midi. Ils ont assisté à une exposition impressionniste au musée Malraux, ont visité ensuite un appartement témoin d'Architecture Auguste Perret.



Les CM2 ont été sensibilisés à la sécurité routière par la Gendarmerie qui leur a permis d'obtenir leur permis vélo. La sortie de fin d'année avait lieu à Caen, le matin, découverte du plan de Rome à l'université de Caen, l'après midi, cinéma interactif en 3D sur les Romains et attractions au parc Festyland.

Les primaires sont allés voir deux spectacles au SiRoCo « Belle des eaux » et « Petits contes nègres »

Le Carnaval a eu lieu le vendredi 12 Mars, le cross a rencontré un vif succès pour tous les protagonistes, enseignants, enfants et parents d'élèves.

Les enfants des écoles, les enseignantes ont été conviés avec les parents à l'inauguration du terrain multisports à la sortie de l'école à 17h, un goûter était proposé.

Les enfants, principaux utilisateurs, ont participé au tirage au sort de 10 ballons.

Notre Maire, Michel Rats, remerciait, MM. Sanson, Merville et Girardin, le conseil municipal, les enseignantes, le personnel communal, les parents et les enfants de leur présence, et accueillait au sein de notre commune, un sportif de haut niveau, le gardien du buts du H.A.C. : Christophe Revault. C'est lui, pour le plus grand bonheur des enfants, qui a tiré parmi les quelques 180 petits papiers.

Le samedi 19 juin avait lieu la Fête des écoles à la Salle Polyvalente, qui avait été sonorisée pour l'occasion. Chaque classe présentait son spectacle devant un parterre de parents et d'enfants enchantés.

Le spectacle était formidable, émotions, rires, joies étaient au rendez vous, un grand merci aux enseignantes pour une organisation parfaite.

À l'issue de chaque représentation, chaque enfant se voyait remettre un livre par un membre du conseil municipal.

Les enfants de Mme Laby quittant l'école des Pépinières, recevaient quant à eux, un dictionnaire des mains du C.C.A.S. de la commune.

Un goûter ponctuait cette belle matinée de vie communale et scolaire.

David Guérin



LES ÉPIGRAPHES

Pour la troisième année consécutive, nous vous présentons un aspect de notre commune. Cette fois-ci, il s'agit des épigraphes...

Les épigraphes sont des inscriptions placées sur un édifice pour indiquer la date de construction, la destination, le nom du constructeur, etc. Elles existent depuis des époques reculées et ont une grande importance en archéologie : elles font partie des témoignages écrits non littéraires, populaires et insolites.

Le support

Qu'il soit minéral (calcaire, brique, plâtre, ardoise, etc.) ou végétal (chêne, hêtre, pitchpin, etc.), le support répond à deux critères à première vue contradictoires : le matériau choisi doit être à la fois solide pour résister au temps et suffisamment tendre pour pouvoir être gravé.

C'est ainsi qu'à La Cerlangue, on trouve par exemple des dates sculptées sur des colombages en chêne¹, des blocs de calcaire² ou des ardoises.

Les outils

Pour écrire ou dessiner, l'auteur de l'épigraphie utilise le plus souvent la pointe d'un outil dont il a l'habitude de se servir : le charpentier son compas, le marin ou le paysan son couteau de poche, le maçon son burin, etc.

Dans notre village, certaines autres techniques sont utilisées, comme le jeu de couleurs (silex noir et blanc, brique rouge et blanche), la fente³, le fer forgé⁴ ou tout simplement l'appareil (disposition des pierres taillées ou des briques)⁵.

Les thèmes

Bien sûr, la date de construction avec les initiales du bâtisseur ou du propriétaire est l'épigraphie la plus répandue car il s'agit là essentiellement d'inscrire son œuvre dans la postérité.



Créé en 1423 par Maître C. Lebeton en mémoire de ses parents dédies à la Cerlangue, inscription au bas du vitrail, Agée de Lézard

Mais il existe bien d'autres messages : croyance, superstition⁷, ex-voto, symbole maçonnique, représentation figurative, etc.

Le paradoxe du calcaire

Matériau présent dans notre sous-sol, le calcaire a été exploité depuis fort longtemps dans les carrières du val de Seine. Il était acheminé vers notre village par voie terrestre (à partir de Parquerval ou Hode) ou fluviale (à partir de Caumont) et servait à la construction, le plus souvent sous forme de blocs taillés associés au silex. La pierre de Coen a également été employée sur certains édifices construits à l'époque de Guillaume le Conquérant (église de Saint-Jean d'Abbetot). Le calcaire est à la fois si solide et si tendre qu'il a traversé le temps en assurant la solidité structurelle des anciens murs et a permis en même temps de transmettre les messages écrits sur sa surface comme sur une page blanche... Ainsi, à l'instar de La Cerlangue, les villages de l'estuaire – à l'origine villages de pêcheurs – recèlent-ils de nombreux graffiti marins⁸. En revanche, le peu de blocs de grès utilisés essentiellement dans les fondations ne portent pas de marques car cette pierre est si dure qu'il est bien difficile d'y enfoncer une simple pointe !

Des chiffres et des lettres

La longueur des épigraphes est très variable. Elle va de simples initiales ou monogrammes⁹ (emblèmes qui réunissent plusieurs lettres en un seul dessin) à une phrase complète¹⁰, une formule écrite en latin¹¹, parfois agrémentée de décorations. Le temps en rend le plus souvent la lecture difficile si bien qu'il faut faire appel à la paléographie (lecture des écritures anciennes) ou à l'héraldique (connaissance des armoiries) pour les déchiffrer.

Intérêt des épigraphes

Ces « signatures » doivent être considérées comme des sources sérieuses de documentation car elles confirment l'origine d'un élément du patrimoine bâti civil, religieux ou militaire. Elles sont les témoins visibles d'une pratique religieuse ou sociale souvent disparue. Ainsi, il suffit tout simplement de lever les yeux pour lire sur les murs de notre village comme dans un livre ouvert et découvrir son histoire.

Autres représentations

Outre les épigraphes, la foi des anciens se traduisait par des dons votifs : ex-votos, maquettes, vitraux et graffiti divers. Ces marques très nombreuses avaient pour but de se protéger des dangers et de remercier Dieu et ses saints pour sa clémence¹². Aujourd'hui, les tags sont généralement assimilés à des actes d'incivilité mais la destruction des épigraphes lors de restauration d'édifices anciens est tout aussi condamnable. Continuons donc à protéger ces messages parfois énigmatiques.

Patrick Lebourgeois

LES EPIGRAPHES



1a Porte en chêne (1776), Saint-Jean



2 Pavement indicateur, XVIIIe, La Forge



7 Croix pierre pour délimiter le moulin, XVIIIe, La Forge



1c Extrémité de cheminée (1778), Le Bequalet



4 Rén pour René Rasse, fer forgé, Le Village



8 Croix pierre, XVIIIe, La Basse des Chouettes



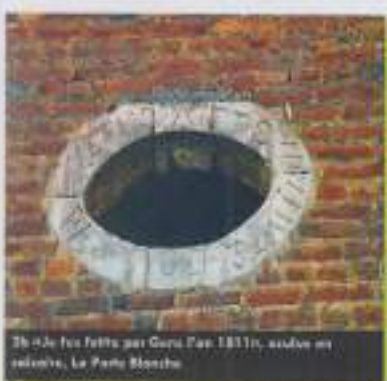
3a Clé de voûte en sélénite (1811), La Porte



5e Croix en pierre calcaire, La mare des chocalières



6 Monogramme de Mlle C. Lebehan, Châtelet de Bellevue, La Forge



3b Niche fontaine par Gens-Pan 1831c, avenue en sélénite, La Porte Blanche



8 Epigraphe avec bois et sélénite, Saint-Jean d'Albaret



10 Niche pierre... 18e siècle... La Basse des Chouettes



11 Niche (18e) avec niche... La Basse des Chouettes

VOYAGE AU FUTUROSCOPE

Je me présente, je m'appelle Carole Desjardins, j'ai 20 ans, je suis Cerlanguaise. J'ai effectué mes études en BAC Professionnel comptabilité au lycée professionnel Pierre et Marie Curie à Bolbec. En dernière année de BAC nous avions pour projet de partir au Futuroscope.

Par conséquent avec ma classe il fallait trouver plusieurs moyens de financement pour diminuer le coût du voyage. Nous avons organisé des tombolas avec des lots de chocolats et sollicité les mairies, en particulier La Cerlangue pour le versement d'une subvention.

Ce projet nous a mobilisés, nous avons dépensé beaucoup d'énergie et de temps pour le concrétiser mais il en valait la peine. Je suis partie deux

jours, un lundi et mardi au mois de mars 2010. J'ai dormi à l'hôtel dans l'enceinte du Futuroscope avec mes camarades de classe, les repas étaient à notre disposition. Dans le parc, il y a diverses attractions de tous genres comme des documentaires sur le monde, des attractions en trois dimensions et plus particulièrement un film sur la vie sous-marine avec des poissons qui nous arrivent sur nous, c'était très réel ! Il y a aussi les attractions à sensations où un film est diffusé et les fauteuils sur lesquels nous sommes assis bougent selon les passages du film, c'était très amusant.

Les journées sont passées très rapidement, j'en garde vraiment de bons souvenirs et je remercie la municipalité

de La Cerlangue d'avoir contribué à cette aventure.



AUTO ENTREPRENEURS

'Assistance-au-domicile.com'

Agréé 'Services à la personne', « Assistance-au-domicile.com » propose ses services à domicile, ouvrant droit à réduction / crédit d'impôt :

- Assistance Informatique : aide à l'usage de l'ordinateur, formation à internet et aux logiciels les plus répandus, support technique pour l'installation de nouveaux matériels et logiciels, assistance en cas de blocage

- Soutien scolaire : couvrant les niveaux élémentaire et collège

Site internet :

<http://www.assistance-au-domicile.com>

Adresse eMail :

contact@assistance-au-domicile.com

Téléphone : 06 28 23 72 50

Anne Braudel

Électricité générale

Jérémy DEBRAY

719 rue de la mare des chaudières
76430 La Cerlangue

- Tous types de travaux électriques neufs, dépannages, ou rénovations d'installations

Téléphone : 06 18 30 84 35
02 35 30 10 21

Adresse eMail :

j.debray76@laposte.net

Siret : 527 816 870 00010-APE 4321 A

Cours d'anglais

Pour les adultes :

- Les cours de conversation Anglaise ont commencé en septembre.

- 3 cours sont en place le lundi à la petite salle des marronniers :

Débutants, moyens et confirmés

Pour les enfants :

Tous les jeudis après la classe ALAN initie les enfants à l'Anglais pendant une demi heure, toujours dans cette petite salle.

Nouveau :

Des cours de remise à niveau peuvent être dispensés pour les enfants de 6e et 5e selon l'effectif par classe.

Téléphone : 02 35 30 81 66

Adresse eMail :

english-channel@hotmail.fr

Alan Bryant

Auto entrepreneurs cerlanguais, cette rubrique est pour vous ! Nous vous proposons, comme pour ces trois récents auto-entrepreneurs, de publier une fois les informations vous concernant. Vous pouvez laisser en mairie les indications nécessaires nous les communiqueront dans les prochaines feuilles cerlanguaises. En souhaitant que cela vous soutienne dans votre développement.

Lionel DEHON

Les amis de Goma	36-37
ASLC Foot	38
Coin d'Parapluie	39
Pac Eureka	39
Club des aînés	40
Les Enfants d'Abord	41
Comité des Fêtes	42-43
Détente à Petits Points	44
Loisirs Peinture	45
La Boule Cerlangaise	45
Le Judo Club	46
MFR	47

ASSOCIATIVE

'mmaire



LES AMIS DE GOMA

LES AMIS DE GOMA



Le souci constant de notre association est de venir en soutien à la scolarité des élèves de la région de Goma en République démocratique du Congo, mais aussi de sensibiliser la population d'ici aux questions de développement solidaire. Toutes nos activités de 2010 ont été guidées par ce double souci.

En matière d'aide au développement, nous avons décidé d'interrompre l'envoi systématique de containers de livres. Il s'agit en effet d'une opération trop onéreuse et peu écologique à laquelle nous ne mènerons désormais que très exceptionnellement. Nous avons fait le choix de nous orienter vers un projet de création d'un centre de documentation pédagogique pour lequel nous avons déjà obtenu une partie des financements par le conseil général et le conseil régional. Ce centre permettra de servir un plus grand nombre d'enseignants et d'élèves avec, à terme, l'impression sur place de cours mieux adaptés aux programmes d'enseignement locaux.



Nos programmes d'animation locale en 2010 ont démarré par un succulent repas aux saveurs africaines que nos 120 convives ont pu savourer avec délectation.

Au cours de la soirée, les percussions du groupe Ngoma ont enflammé la salle et petits et grands étaient invités à s'essayer à quelques pas de danse africaine avec Kevin Mfinka, animateur infatigable.

Ils se sont poursuivis par notre barbecue solidaire de Juillet dont les 80 convives ont pu apprécier l'ambiance chaleureuse et conviviale, ainsi que par une participation active à la fête des associations de La Cerlangue et à la fête africaine de Tancarville.

Le dernier trimestre de l'année a vu une activité débordante pour les bénévoles de l'association, avec la préparation de la Semaine de Solidarité Internationale de St Romain, en collaboration avec d'autres associations du canton oeuvrant dans le même sens.



Pour la soirée d'ouverture du 12 novembre, était organisé au Siroco un défilé de mode africaine très apprécié par le public, suivi d'un concert exceptionnel de la chanteuse burkinabé Kady Diarra. La salle, avec près de 400 spectateurs, a été charmée par la joie communicative et la prestation exceptionnelle de cette artiste internationale et ses percussions africaines.

Au cours du mois de novembre, nous avons accueilli un partenaire de Goma venu rendre compte de nos actions sur le terrain. L'occasion lui a aussi été donnée de rencontrer nos bailleurs de fonds et aussi de sensibiliser le public aux difficultés de l'enseignement dans cette région avec, entre autres, plusieurs intervenants aux collèges de St Romain et de Criquetot l'Esneval.

LES AMIS DE GOMA

Par ailleurs le 19 novembre, à l'université du Havre, nous avons organisé une conférence avec un professeur de l'université d'Anvers afin d'éclairer le public sur les perspectives de paix dans la région des Grands Lacs d'Afrique, région où se situe la ville de Goma.

Comme chaque année maintenant, nous ne manquons pas de participer à la foire aux livres de Montivilliers, au Forum des associations de solidarité qui avait lieu le 20 novembre et dernier rendez vous de l'année : le marché de Noël de Harfleur avec les associations de la région havraise les 3, 4 et 5 décembre.

Nous tenons à signaler que nos actions sont ouvertes à tous avec réservation préalable et nous vous donnons déjà rendez-vous le 19 février 2011 pour notre repas annuel. La soirée sera animée par le célèbre groupe Rythm'n Co. Toujours dans le souci de communier davantage avec le public du canton, nous proposerons, en 2011, une représentation théâtrale dont la date reste à déterminer.



A tous les Cerlangüais, nous souhaitons une bonne et heureuse année 2011 sous le signe de la solidarité.





ASLC FOOT

L'ASLC vous souhaite
une bonne année 2011

L'année dernière, nous nous interro-
gions si la qualification de notre équi-
pe nationale au Mondial en Afrique
du Sud était méritée ou non. Les dieux
Africains ont tranché et seul le sport a
trionphé. Excellente leçon d'humilité
pour tous, sportifs ou extra-sportifs.
Maintenant place au football, au vrai,
celui que nous aimons à suivre chaque
week-end à la télévision, celui que
nous pratiquons avec nos tripes bon
gré, mal gré chaque dimanche matin.
Jeunes ou moins jeunes: l'envie et la
passion demeurent intactes.

Les rencontres ont toujours lieu le di-
manche à 10h00. Les entraînements
ont lieu au stade chaque jeudi à
18h30 (alternance en hiver à la salle
de sport de St Romain de Colbosc à
19h30). L'année dernière, l'AS LA
CERLANGUE est parvenue à se main-
tenir en troisième série malgré de

nombreux forfaits dus aux blessures.
Cette année, les « éclopés » sont de
nouveau opérationnels et quatre bon-
nes recrues (les jeunes M. LAUDINET et
T. LEROY, les milieux A. LEMONNIER
d'ANGERVILLE BAILLEUL et I. WILEY
alias « WILF » from LA CERLANGUE)
permettent d'afficher un effectif com-
plet à chaque début de rencontre. Les
vétérans peuvent souffler !

Lors de la dernière assemblée généra-
le, GERARD CRAQUELIN a préféré
passer le relai après de nombreuses
années à la présidence mais reste
membre du bureau. Nous le remer-
cions pour l'ensemble du travail ac-
complis au sein du club.

Merci également à notre fidèle diri-
geant CHRISTIAN DIAL grâce à qui
nous avons obtenu un nouveau jeu de
maillots gagné lors d'un concours na-
tional BETCLIC / ELDERA ainsi que la
municipalité pour la subvention et l'en-
tretien du terrain et des vestiaires.

• Composition du nouveau bureau

Président :

Stéphane LEDOUX

Vice-Président :

Fabien ROLLAND

Secrétaire :

Matthieu FILLASTRE

Secrétaire adjoint:

Grégory ANDRIEU

Trésorier:

Cyrille HOFFECARD

Trésorier adjoint :

Gérard CRAQUELIN

Dirigeants :

Pascal HOFFECARD &

Gilles GAUDRAY



De gauche à droite / Debout: FILLASTRE M, GAUDRAY, LEMONNIER, VASSE G, GALIMAND, FILLASTRE A, LEROY, BEAUCHAMP, DIAL / Assis: TUFEL, LEHIR, ROLLAND, LAUDINET, CRAQUELIN R, LEDOUX, CRAQUELIN G.

Le dimanche matin, venez nombreux supporter votre équipe fanion !

COIN D'PARAPLUIE

Le concert annuel de Coin de parapluie aura lieu le samedi 28 mai à la salle polyvalente à 20h30.

Le groupe vous proposera des chansons nouvelles insérées parmi des valeurs sûres de notre répertoire de compositeurs tels Brassens, Ferrat, ferré, Brel, Juliette et d'autres.

Des instruments de musique nouveaux; une guitare Godin avec son synthétiseur permettant plus de 250 sons différents, une percussion dite cajun ajoutent des sonorités nouvelles donnant plus de couleurs aux musiques et aux textes. Quoique la participation de cerlanguais soit en progression, il reste

encore beaucoup de marge, et nous espérons cette année accroître le nombre d'amateurs de chansons de notre village.

Vous pouvez nous contacter soit au 0235204308 soit nous envoyer un email à coindeparapluie@orange.fr, nous vous répondrons.



Vous pouvez également réserver dès maintenant, le nombre de places de la salle étant limité.

Bonne année à tous.

PAC EUREKA



Avant de reprendre une année avec de nouvelles participantes, nous avons eu l'opportunité, avec le PAC EUREKA de Goderville, de visiter le musée des anciennes filatures de Balbec (visite très intéressante) et continuer la journée par la visite de l'abbaye du parc Eana.



Les réunions ont repris le 17 septembre 2010, elles se font maintenant au point accueil près de la Salle des Maronniers.

Bonne année à toutes et tous.

Pour tous renseignements,
contactez

Mme LEPICARD
au 02.35.55.77.96

Micheline LEPICARD



eana
LA TERRE EST NOTRE AVENIR



CLUB DES AINES



Cette année 2010 fût une nouvelle fois riche en événements et en bons souvenirs pour notre association.

Le 14 janvier, nous fêtions les rois autour de la traditionnelle galette.

Le 4 février se déroulait la Coïndée d'Or, moment toujours sympathique de détente ! Nous vous donnons rendez vous le 3 février 2011 pour la prochain concours.



Nous avons également passé une semaine agréable en Charente-Maritime du 21 au 27 juin. Comme toujours, l'ambiance était au rendez-vous, et nous nous sommes régalés les papilles... et les yeux de jolis paysages : les grottes de Matata et leurs maisons troglodytiques, Fort Boyard, le zoo de La Palmyre, etc... L'an prochain nous mettrons le cap sur l'Alsace.



Le 23 septembre, nous avons emprunté la route de la Picardie pour visiter Amiens et ses environs. Nous avons profité d'un déjeuner sur une péniche puis avons visité un atelier de laine de lapins angora. Durant ce voyage, notre chauffeur de car nous a largement fait oublier tous nos soucis !

Nos adhérents et amis sont toujours au rendez-vous pour notre repas au Babylone.

Le 7 novembre, nous avons invité la troupe de théâtre « Des copains et des planches », d'Anquetierville, à nous divertir. Ce fut chose réussie avec leur pièce « Ma fille travaille à Paris », véritable vaudeville aux portes qui claquent ! Humour et dérision garantis.

Enfin le 9 décembre a eu lieu notre repas de Noël (gratuit pour nos adhérents) à la Salle Polyvalente. Traditionnel moment de détente dans la douce ambiance de Noël...

Nous vous souhaitons une très bonne année 2011 !

Micheline Langlois





Septembre 2010 :

Une nouvelle saison débute pour l'association de parents d'élèves.

L'AG qui s'est tenue fin septembre a élu un nouveau bureau qui s'est très vite attelé à sa nouvelle tâche. Mais... nous vous laissons découvrir !



Pour nous contacter : asso.lesenfantsdabord@gmail.com

Résumé de la saison précédente :



Episode n°1 : Décembre 2009 – Avril 2010

Une vente de sapins à Noël et de chocolats à Pâques nous a permis de récolter des fonds que nous allons réinvestir dans l'achat de jeux pour animer les récréations des élèves de primaire et dans la construction d'un grand bac à sable dédié aux enfants de maternelles.

Episode n°2 : Juin 2010

En association avec les maîtresses de l'école, nous avons organisé le cross. Il fut l'occasion de réunir petits et grands autour d'un parcours raccourci, sous un soleil tropical et une arche gonflable.

Le club des aînés nous a donné un coup de main pour restaurer et abreuver nos petits coureurs bien méritants.



La saison 2010-2011 est commencée :

Episode n°1 : goûter d'accueil 18 octobre

Une trentaine d'enfants accompagnés de leurs parents ou nourrices se sont retrouvés autour d'un goûter offert par l'association. Ce fut l'occasion de faire connaissance avec les nouveaux arrivants et de revoir les anciens.

Episode n°2 : tombola écodiversité

Afin de soutenir le projet de classe verte de Mesdames Rasse et Petit à Pierrefiques en mai 2011, nous mettons en place une tombola dont les bénéfices permettront aux parents des élèves concernés d'économiser une partie des frais du voyage.

Episode n°3 : sapins de Noël

Cette année encore, vous avez été nombreux à commander votre sapin à l'association et nous vous en remercions. Les bénéfices iront aux enfants, pour améliorer le cadre de leur scolarité et financer les projets des maîtresses.

En 2011, ne ratez pas nos prochains épisodes :

- 10 janvier : goûter des rois
- 15 avril : cross de l'école
- 2 mai : chasse aux œufs
- Juin : pique-nique de fin d'année

COMITE DES FETES DE LA CERLANGUE



L'année 2010 se termine sur un bilan très positif. Les manifestations proposées ont rencontré un vif succès avec une large participation des Cerlanguais.

Les soirées dansantes du 20 mars et du 30 octobre ont rassemblé des convives de tous âges et nous avons remarqué, avec plaisir, la présence de nombreux jeunes.

Le feu de la Saint-Jean du 27 juin a attiré encore plus de monde cette année.



La Journée des associations, que nous avons organisée le 27 juin, avec le vide grenier de « Loisirs et Peinture », ont permis aux villageois de flâner dans le centre tout en découvrant le travail des diverses associations qui ont accepté d'y participer et ainsi de se faire mieux connaître.

Notre petite animation « Vente de bijoux » le 20 novembre sur la Place de l'Église, en compagnie d'Olivier (Epi'zza), a attiré quelques courageux qui ont bravé le froid. Les acheteurs ravis ont ainsi pu profiter de leur soirée bien au chaud autour d'une pizza et quelques verres (avec modération) ...



En 2011, nous vous accueillerons le 12 mars pour un repas dansant. Le feu de la Saint-Jean est programmé le samedi 25 juin. La deuxième journée des associations se déroulera le dimanche 9 octobre. Nous prévoyons un repas dansant le 22 octobre à moins qu'un thé dansant le 23 octobre ne vous convienne mieux ?



Qu'en pensez-vous ? Avez-vous d'autres suggestions, des idées ou des souhaits à nous soumettre ? Contactez-nous au 02.35.20.60.06.

Notre équipe qui s'est enrichie de nouveaux membres est à votre écoute. Vous aussi, vous pouvez être acteur de la vie de notre village, rejoignez-nous !



Nous vous souhaitons une année 2011 très festive !

Patricia Brument



Comité des Fêtes de La Cerlangue

FEU de la SILENCE

Samedi 26 juin 2010 dès 18h

Nombreuses animations
Buvette et Restauration sur place
23h : feu d'artifice puis allumage du bon feu
En partenariat avec la commune



Comité d'Associations

Journée des Associations LA CERLANGUE

27 juin 2010 - de 8h à 18h

Démonstrations sportives - Vide-grenier - Dégustations
Animations enfants - Exposition de peintures - Patrimoine

ENTREE GRATUITE - RESTAURATION SUR PLACE

vous propose une

Soirée Orientale

animée par le duo « Ca Swing »

Samedi 30 octobre 2010
à partir de 20h00
à la Salle Polyvalente

au nouveau tarif exceptionnel de

24 € par adulte
12 € par enfant (- de 12 ans)

TOUT COMPRIS !

Réervations auprès de Patricia Brument au 02.55.20.60.06.
du lundi au vendredi de 19h à 20h avant le 22 / 10

120 places disponibles

Facilité d'accès - Hors Accessibilité

Nous ne sommes pas sur la voie publique ! C'est bon pour la santé ...

DETENTE A PETITS POINTS



Depuis septembre 2010, Axelle Déhais préside la dernière née des associations cerlangaises : « Détente à petits points ».

Celle-ci compte déjà une quinzaine d'adhérentes qui se retrouvent tous les vendredis après-midi dans une ambiance chaleureuse.

Toutes ces petites mains pratiquent divers travaux d'aiguilles, tels que le tricot, le crochet, la broderie, le quilting, l'hardandger et la couture ...



Si vous n'osiez pas les rejoindre, n'hésitez plus et venez découvrir cette nouvelle activité ; les places ne sont en effet pas limitées.

Pour plus de renseignements, rendez-vous Salle Polyvalente tous les vendredis de 13h30 à 16h30.



LOISIRS PEINTURE

Le nombre de personnes ayant découvert leur passe-temps favori avec la peinture ne cesse d'augmenter. En conséquence, nous devons poursuivre la recherche de nouvelles idées pour ce loisir merveilleux. Dans cette grande diversité, nous vous invitons à partager des moments agréables. Peinture sur bois, fer, soie, toile, peinture acrylique et huile dans la bonne humeur.

Le lundi de 13h30 à 16h30

20h30 à 22h30.

Le mercredi peinture huile de

14h00 à 17h00.

Les membres de l'association « loisirs peintures » vous souhaitent une bonne fin d'année et vous adressent leurs meilleurs vœux pour 2011.

Créativement votre.



LA BOULE CERLANGUAISE

L'année qui s'achève fut encore propice à de belles parties de pétanque, tant en concours qu'en rencontres amicales du mardi après-midi.

Même pendant les jours de pluie ou de neige, les accros de la pétanque étaient présents ! Nous les en remercions. Nous comptons à présent 78 adhérents.

Les concours reprendront en mars prochain.

Si le cœur vous en dit, venez nous rejoindre. Nous vous accueillerons bien volontiers dans une ambiance très amicale. L'année se termine toujours par un repas très convivial.

Nous vous souhaitons une très bonne année 2011.

Edith Legoy



JUDO CLUB

2010 : une grande année pour le Judo Club de La Cerlangue !

Le club de judo a fêté cette année son 40ème anniversaire en réunissant de nombreux jeunes et anciens judokas, le 6 juin dernier. Cet événement a été l'occasion de mettre à l'honneur plusieurs acteurs importants de l'histoire du club, ainsi que leurs épouses : Albert Desmidt, fondateur du club en 1970, Serge Leprêtre, premier professeur du Club pendant près de 20 ans, Pierre Sylvestre, ancien président, et bien entendu Guillaume Selle, qui a récemment quitté la Normandie, après 35 ans de judo à La Cerlangue dont 20 en tant que professeur. Guillaume a formé des centaines de judokas et il laisse à tous un souvenir très fort. C'est néanmoins un changement dans la continuité avec le nouveau professeur Franck Decaens, en poste depuis Septembre 2009, car Franck a été formé par Guillaume et ils partagent tous les deux les mêmes valeurs morales et sportives.

La remise de grades de fin de saison a vu tous les jeunes judokas recevoir leur nouvelle ceinture (de la ceinture blanche-jaune à la ceinture marron) des mains des plus gradés. Les parents et amis des judokas ont pu constater les progrès au cours de quelques démonstrations et les plus grands ont participé au 9ème Open Damien Lenormand.

La prochaine manifestation du club aura lieu le 12 janvier pour le « Kagami Biraki », fête traditionnelle du judo qui symbolise la fête du passage à la nouvelle année.



Des animations pour petits et grands

La saison a une nouvelle fois été riche en événements, avec notamment l'organisation de à plusieurs tournois amicaux réunissant les clubs de La Cerlangue, Lillebonne, Fécamp, Gravenchon, St Romain et Ste Adresse.

Projet pédagogique avec l'école primaire

Sous l'impulsion de l'équipe pédagogique et des parents d'élèves, et grâce au soutien financier de la municipalité, un cycle d'initiation au judo sera organisé en 2011 pour les élèves de l'école primaire. Les séances seront bien évidemment assurées par Franck Decaens et nous espérons qu'elles permettront de révéler de nombreux futurs champions judokas !



De gauche à droite : Franck Decaens, le nouveau professeur depuis 2009, Ludovic et Stéphanie Mérimée, nouvelle ceinture noire du club, et Guillaume Selle, l'ancien professeur, sous le portrait de Jigoro Kano, maître japonais du judo moderne.

Nouveaux horaires de la saison 2010/2011

Les horaires des cours dispensés par Franck Decaens, professeur diplômé d'état ceinture noire 2ème dan, sont le mercredi de 17h00 à 20h et le samedi de 13h30 à 14h30 dans la salle des sports.

N'hésitez pas à faire essayer gratuitement le judo à votre enfant, c'est un excellent moyen de développer sa motricité, canaliser son énergie ... et apprendre à vivre en communauté !

Les adultes débutants sont également toujours les bienvenus pour découvrir le judo loisir, sans compétition.

**Bonne année 2011 à toutes et à tous
et nous espérons vous accueillir
nombreux sur les tatamis
de La Cerlangue.**

MAISON FAMILIALE ET RURALE

La vie de château pour les élèves présents à la rentrée

Comme l'an dernier, 130 élèves ont été accueillis au château de Bellevue lors de la récente rentrée scolaire :

- 4^{ème} de l'enseignement agricole : 34
- 3^{ème} de l'enseignement agricole : 44
- Seconde professionnelle : 26
- Première Bac professionnelle : 26

A ces jeunes en formation initiale, sous la tutelle du Ministère de l'Agriculture, s'ajoutent 25 adultes d'âges divers sous statut stagiaire en formation continue conventionnée par le Conseil Régional de Haute Normandie et le Fonds Social Européen.

La rénovation de l'enseignement professionnel se prolonge cette année avec la transformation de nos classes BEPA en Bac Professionnel. Formation organisée en réseau au sein de la Fédération des Maisons Familiales Rurales avec notamment la MFR de Tôtes

L'alternance au centre de la pédagogie des MFR

Rappelons que chaque élève, de 14 à 18 ans, passe au moins 50% de son temps scolaire en entreprise accompagné et entouré de l'expérience de son ou plutôt ses maîtres de stage. En effet, ce sont plus de 300 maîtres de

stage qui gravitent chaque année autour de la MFR. Chaque jeune étant amené, au-delà de son stage permanent, à réaliser divers stages d'ouverture et de découverte parfois hors région et même à l'étranger.

Des relations permanentes avec les acteurs du territoire.

Outre les cours théoriques ou pratiques dispensés par l'équipe de formateurs, de nombreux intervenants viennent témoigner de leur expérience professionnelle ou personnelle auprès des jeunes. Des visites d'étude permettent aussi aux jeunes de découvrir de nouvelles situations.

Des travaux réalisés, des projets....

Au cours de l'été, des travaux importants de mise en conformité par rapport aux normes de sécurité ont été effectués à savoir le désentumage des locaux à sommeil.

Une réflexion d'extension de salles de cours et de mise en place d'une salle de détente est pratiquement à l'ordre du jour de chaque réunion du Conseil d'Administration.

En tant que Directeur de l'association, je profite de ces quelques lignes pour remercier la municipalité cerlangaise pour son écoute et son soutien dans le fonctionnement de notre Maison Familiale. Que tous les Cerlanguais soient



associés à ces remerciements et n'hésitent pas à venir découvrir notre activité centrée sur la formation des jeunes.

Quelques dates à retenir :

Assemblée Générale

le 4 février 2011

Journée portes ouvertes

le 20 mars 2011

Pique-nique des anciens élèves

le 12 juin 2011

Le château peut également être loué pour des soirées familiales

Pour en savoir plus :

Téléphone 02.35.20.05.08

Site internet www.mfr-la-cerlangue.fr

Louis PRIEUR



Gardien de bestiaux sur le marais

Aujourd'hui ce métier a disparu dans notre commune et sur le territoire des marais de l'estuaire de la Seine. Le gardien de bestiaux sur le marais était employé par plusieurs agriculteurs, Mr Jean COURCHE a été le dernier sur la commune de La Cerlangue et Mr Pierre BERTRAND dit St Pierre sur la commune de St Vigor D'Ymonville

Les animaux restaient à l'année pour les exploitations qui n'avaient pas la place de les rentrer pour l'hiver. Les agriculteurs qui pouvaient garder leurs animaux, les emmenaient au printemps. Les bovins étaient marqués aux sabots et aux cornes à l'aide d'une étampe, objet métallique fabriqué par le forgeron. Les initiales du propriétaire et le numéro de cheptel étaient fixés au bout d'une tige de fer, ce marquage permettait à l'agriculteur et au gardien d'identifier les animaux. Les troupeaux étaient emmenés à pied encadré par une équipe d'hommes sur les lots de marais loués aux services des domaines du Port Autonome du Havre. Les lots étaient de différentes surfaces, certains allaient du canal jusqu'à la Seine.



Le gardien devait surveiller, soigner et assurer les besoins en eau des troupeaux toute l'année sous toutes les conditions climatiques. Il remplissait les cuves à l'aide d'une moque, récipient fixé au bout d'un manche en bois (pot pucheux en patois) ou d'une pompe à main style Japy. Il utilisait la ressource naturelle, l'eau du creux qui provenait d'un système d'irrigation. Lorsque les troupeaux étaient rassemblés auprès des points d'eau, c'était l'occasion de les compter, de repérer les animaux blessés ou malades. Lorsqu'il manquait une bête, le gardien la cherchait, elle pouvait être dans un autre lot ou enlisée dans la vase au bord de la Seine. Le gardien avait une cabane pour se mettre à l'abri par mauvais temps et pour manger.

A la fin de l'automne, la plupart des propriétaires remontaient les troupeaux et d'autres les laissaient sur les digues, amoncellement de sable de 100 mètres de large après le canal (elles n'existent plus, elles ont été rasées). Les agriculteurs laissaient des meules de foinage, le gardien étalait de la paille au sol afin que les animaux puissent se coucher au sec et leur donnait du foin. Il devait aussi casser la glace en hiver pour que les animaux puissent boire.

Je rends hommage à ces hommes qui ont travaillé sous toutes les conditions climatiques, ils connaissaient le marais et contribuaient avec d'autres métiers disparus à maintenir son écosystème.

Françoise Chapelle

Gagnant Concours Photos 2010

Mlle Vasse a choisi la photo n°1 pour illustrer la couverture de ce bulletin. Voici les réponses au concours :

Photo 1 : herbage 891 route de Tancarville, génisses appartenant à Mr Courseaux Pierre, que nous remercions, car pour l'anecdote, la souche sur la photo d'accueil avait été enlevée peu de temps après la prise de la photo, et M Courseaux, fort aimablement à remis la souche, pour que le concours puisse se réaliser !

Photo 2 : chemin de l'ancienne station d'épuration. (CR23-24).

Photo 3 : mare de Mr Dehan 253 rue du bois des Gullebourdières*

Photo 4 : vue prise de la rue des long champs vers Drumare.

Photo 5 : chemin de l'ancienne station d'épuration (CR23-24)

Bravo à tous les participants.



Cette année la commission Communication vous proposait un concours un peu différent des précédentes versions. En effet, il s'agissait de retrouver les endroits d'où ont été prises cinq photos de notre belle commune.

Nous avons obtenu plusieurs bulletins réponses sans erreur et après tirage au sort, la gagnante de ce concours est **Mme Viviane Vasse**.

Elle remporte un repas pour deux personnes à « La Grillade » à Tancarville, d'une valeur de 80€.

Encore toutes nos félicitations !

NB. Commission jardins fleuris : malgré plusieurs relances, la commission communication n'a pas reçu d'article sur le bilan 2010, nous ne sommes donc pas en mesure de publier de photos ou de résultats.

LES DOUILLONS NORMANDS



Ingrédients :

- 12 poires de coq
(Et pis les rouges, a sont bié meilleurs qu'les blanches !...)
- Pâte : 300 gr de farine
80 gr de sucre en poudre
2 œufs entiers
1 pincée de sel
150 gr de beurre

Laver les poires de coq et les sécher.

Dans un saladier mélanger la farine, le sucre, les œufs entiers, une pincée de sel et le beurre ramolli afin d'obtenir une boule de pâte.

Étaler la pâte sur un plan de travail fariné.

Découper un triangle de pâte pour chaque poire et envelopper les « pés de cô »,

les placer sur une plaque à pâtisserie.

*Cuire 1 heure à four chaud à 180°
et poursuivre 1h la cuisson à 160°.*

*Préparer un sirop de sucre et appliquer
au pinceau sur les douillons
régulièrement pendant la cuisson
pour leur donner une couleur dorée.*



Déguster froid.

Bon appétit !

Tantine Françoise et Mamie Yvonne

Une année à La Cerlangue



Retrouvez le lieu de prise de vue des 5 clichés en page 49.